

mag'

THURY-HARCOURT-le-HOM 2025

An aerial photograph showing a river on the left with a red boat. A paved path runs along the right bank, with several cyclists riding on it. In the background, a red tunnel entrance is visible. The surrounding area is lush with green trees and vegetation.

► 100% vélo
un week-end festif autour
de la petite reine

► *Thury* LA ROSE

► NOËL AU *château*



ÉDITORIAL	P3
VIE MUNICIPALE	P4
URBANISME	P8
ENVIRONNEMENT	P10
LES GÉNÉRATIONS EN ACTION	P12
CULTURE ET PATRIMOINE	P14
ÉVÈNEMENTS 2025	P16
VIE ASSOCIATIVE	P22
TRAVAUX ET VIE LOCALE	P26
INFOS PRATIQUES	P30

Mairie, Place^{Gal} de Gaulle, 14220 Thury-Harcourt-le-Hom
Directeur de la publication : Philippe LAGALLE - Maire
Responsable de la rédaction : Michel GALLET
Responsable des annonceurs : Evelyne MARIQUIVOI-CAILLY

Création et conception graphique



06 84 08 37 96
iacha@me.com

Impression : Corlet imprimeur 14110 Condé sur Noireau - 02 31 59 53 00
Dépôt légal : janvier 2026
N° ISSN : 25120524

*m*esdames,
Messieurs,
Chers administré(e)s,

2025 marque la fin du mandat que vous avez confié à notre équipe en 2020.

En mars 2026, vous serez appelés aux urnes pour désigner un nouveau Conseil Municipal et choisir vos représentants au Conseil Communautaire de la communauté de communes Cingal-Suisse Normande.

Le devoir de réserve de la période pré-électorale (engagée depuis le 1^{er} septembre 2025) ne nous permet plus de promouvoir nos bilans et actions et encore moins les projets à venir.

La campagne électorale permettra l'ouverture des débats d'ici aux 15 et 22 mars 2026 prochains.

Les semaines à venir seront actives.

En attendant, toute l'équipe municipale et les agents de la commune vous souhaitent une belle et heureuse année 2026, en ayant une pensée et un geste solidaire vers tous ceux, parfois tout à côté de chez nous, qui sont seuls ou dans l'épreuve.

Nous aurons l'occasion de nous retrouver le 19 janvier prochain pour la cérémonie des vœux de la Municipalité.

Philippe LAGALLE
Maire de Thury-Harcourt-le-Hom

mairie de Thury-Harcourt



mairie de Saint-Martin-de-Sallen



mairie de Hamars



mairie de Curcy-sur-Orne



mairie de
Caumont-sur-Orne



ÉLECTIONS MUNICIPALES 2026

Mode de scrutin

L'ESSENTIEL

- Les élections municipales permettent d'élire les membres du conseil municipal de chaque commune : les conseillers municipaux. Ils sont élus au **suffrage universel direct** pour un mandat de six ans par les électeurs Français et Européens inscrits sur les listes électorales.
- Dans les communes de 1 000 habitants et plus, le scrutin est proportionnel, de liste, paritaire à deux tours avec prime majoritaire accordée à la liste arrivée en tête.
- Le maire, les maires délégués et les adjoints seront ensuite élus par le conseil municipal.
- Lors des élections municipales, les électeurs désignent aussi leurs représentants au sein **des conseils intercommunaux ou métropolitains.**

EN DÉTAIL

Scrutin proportionnel, de liste, paritaire à deux tours avec prime majoritaire

Les dispositions relatives à l'élection des conseillers municipaux des villes de 1000 habitants et plus sont définies par le code électoral (articles L260 à L262 et articles L263 à L267)

: « Scrutin de liste à 2 tours avec dépôt de listes complètes, sans adjonction ni suppression de noms et sans modification de l'ordre de présentation »

Le dépôt d'une déclaration de candidature est exigé pour chaque tour de scrutin. Un candidat ne peut l'être dans plus d'une circonscription électorale, ni sur plus d'une liste. Les listes doivent être complètes, sans modification de l'ordre de présentation. Elles doivent respecter la parité, c'est-à-dire être composées **d'autant de femmes que d'hommes**, avec alternance obligatoire une femme/un homme ou inversement.

Au premier tour, la liste qui obtient la majorité absolue des suffrages exprimés reçoit un nombre de sièges égal à la moitié des sièges à pourvoir (prime majoritaire de 50%). Les autres sièges sont répartis à la représentation proportionnelle à la plus forte moyenne entre toutes les listes ayant obtenu plus de 5% des suffrages exprimés, en fonction du nombre de suffrage obtenus.

Si aucune liste n'obtient la majorité absolue, un second tour est organisé. Lors du **second tour**, seules les listes ayant obtenu au premier tour au moins 10% des suffrages exprimés sont autorisées à se maintenir. Elles peuvent connaître des modifications, notamment par fusion avec d'autres listes pouvant se maintenir ou fusionner. Les listes ayant obtenu au moins 5% des suffrages exprimés peuvent fusionner avec une liste ayant obtenu plus de 10%. La répartition des sièges se fait alors comme lors du premier tour (prime majoritaire pour la liste arrivée en tête, puis répartition des sièges restants à la proportionnelle à la plus forte moyenne).

L'élection des conseillers communautaires se fera par « fléchage ». Le bulletin de vote comprendra deux listes :

- Candidats aux sièges de conseillers municipaux
- Candidats aux sièges de conseillers communautaires

Inscriptions sur les listes électorales :

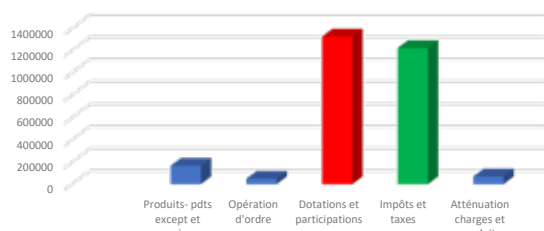
Vous devez vous inscrire au plus tard le 6 février 2026. Ce délai est reporté au 5 mars 2026 si vous êtes dans l'une des situations suivantes : jeune de 18 ans n'ayant pas fait le recensement citoyen, déménagement récent, acquisition récente de la nationalité française, droit de vote récemment recouvré.

FINANCES : BUDGET 2025

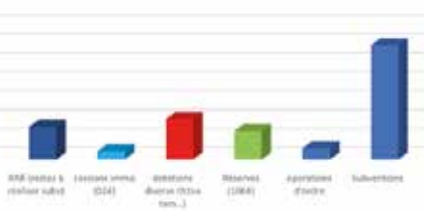
Le budget de l'année 2025 peut se synthétiser comme suit :

MONTANT INSCRIT OU RESSORTANT DU BUDGET 2025		OBSERVATIONS
	PRÉVISIONS	
Budget de fonctionnement	7 727 881,75 €	Voir détails ci-après
Budget d'investissement	7 961 220,89 €	Voir détails ci-après
RÉSULTATS PROVISOIRES (en attente des comptes)		
CAF (capacité d'autofinancement)	721 036 €	En augmentation
En cours de dette (au 31/12/2025)	415 436,94 €	114,10 €/hab. En diminution
Trésorerie (au 15/10/2025)	6 291 409,11 €	1 727 €/hab. En augmentation

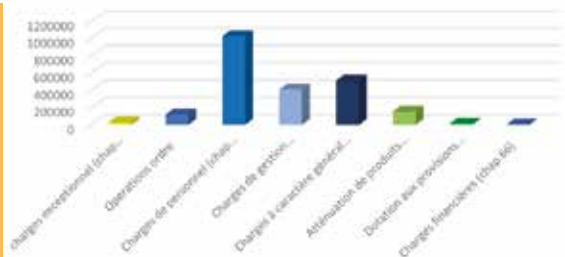
Budget Recettes de fonctionnement 2025 : 7 727 881.75 €
dont 4.893.166,75€ de resultat reporté
autres recettes



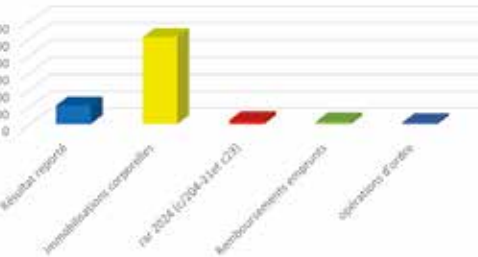
Budget Recettes d'Investissement 2025 : 7 961 220.89 €
dont 5.463.164,75 € de virement du fonctionnement
autres recettes



Budget Dépenses de fonctionnement 2025 : 7 727 881.75 €
dont 5.463.164,75 € de virement à l'investissement
autres dépenses



Budget Dépenses d'Investissement 2025 : 7 961 220.89 €
dont 4.643.177,88 d'immobilisations
autres dépenses





VERS UN PROCHAIN RECENSEMENT POUR LES COMMUNES DE MOINS DE 10 000 HABITANTS...

En 2026, la commune de Thury-Harcourt-le-Hom réalise le recensement de sa population pour mieux connaître son évolution, ses besoins et ainsi développer de petits et grands projets pour y répondre. L'ensemble des logements et des habitants seront recensés à partir du 15 janvier 2026.

Nos agents
recenseurs

COMMENT ÇA SE PASSE ?

Une lettre du maire a été déposée dans votre boîte aux lettres pour vous informer de l'opération. Puis, un agent recenseur, recruté par la commune, vous fournira une notice internet, soit dans votre boîte aux lettres, soit en main propre. Suivez simplement les instructions qui y sont indiquées pour vous recenser en ligne. Ce document est indispensable, gardez-le précieusement.

Se recenser en ligne est simple et rapide pour vous. Moins de formulaires imprimés, c'est aussi plus économique pour la commune et plus responsable pour l'environnement !

Si vous ne pouvez pas répondre par internet, un questionnaire papier vous sera remis, puis un rendez-vous sera fixé avec l'agent recenseur pour que celui-ci vienne le récupérer.

La commune dispose de sept agents recenseurs. ceux-ci se voient attribuer un secteur géographique bien spécifique et sont munis d'une carte professionnelle avec leur photographie.

POURQUOI ÊTES-VOUS RECENSÉS ?

Le recensement de la population permet de savoir combien de personnes vivent en France et d'établir la population officielle de chaque commune. Le recensement fournit également des statistiques sur la population : âge, profession, moyens de transports utilisés, et sur les logements, etc.

LE RECENSEMENT DE LA POPULATION EST UN ACTE CIVIQUE, OBLIGATOIRE ET GRATUIT.



FRANÇOISE



QUENTIN



MANON



DOMINIQUE



ÉMILIE



DOMINIQUE



ALEXANDRE

REMISE DE médailles

Dans une ambiance conviviale, le 15 septembre dernier, Monsieur le Maire a remis la médaille d'Honneur Régionale, Départementale et Commune à cinq de ses agents territoriaux, au titre de la promotion du 14 juillet 2025.

Mesdames PRISER et MARIE ont reçu la médaille d'Or pour respectivement 41 et 38 années de travail en Collectivité.

Madame BOURDAIS a reçu la médaille de Vermeil pour 35 années en Collectivité.

Messieurs GUENIER et HAMEL ont reçu la médaille d'Argent pour respectivement 23 et 26 années, au sein du service technique de notre Commune.

Cette cérémonie s'est poursuivie autour du verre de l'amitié après avoir offert un bouquet de fleurs aux lauréates et un coffret gourmand aux lauréats.



PERMANENCES DES ÉLUS

REPRISE DES PERMANENCES DES MAIRES DÉLÉGUÉ(E)S

Les travaux dans toutes les mairies annexes étant achevés, les permanences des maires délégué(e)s ont repris depuis le lundi 27 octobre 2025 selon les modalités suivantes :

COMMUNE DÉLÉGUÉE	MAIRE DÉLÉGUÉ(E)	MODALITÉS
Saint-Martin-de-Sallen	Eric DELACRE	Mairie de Saint-Martin-de-Sallen Sans rendez-vous Le mercredi matin de 10h à 12h
Curcy-sur-Orne	Carine BRION	Sur rendez-vous en appelant au 02 31 79 72 71
Hamars	Michel GALLET	Mairie de Hamars, sans rendez-vous Le lundi matin de 9h à 10h
Caumont-sur-Orne	Didier MAZINGUE	Sur rendez-vous en appelant au 02 31 79 72 71

RAPPEL : Permanences assurées en mairie de Thury-Harcourt

PERMANENCE	PAR	MODALITÉS
Générale (tous sujets)	Philippe LAGALLE (Maire)	Sans rendez-vous Le samedi matin de 10h à 12h
Urbanisme	Eric DELACRE (Maire adjoint)	Sans rendez-vous, le mercredi après-midi de 14h à 17h
Social	Gaëlle ROUSSELET Françoise LECOUSIN (Maires adjointes)	Sans rendez-vous, le vendredi après-midi de 15h30 à 17h30

QUELQUES DÉMARCHES ADMINISTRATIVES

en matière d'urbanisme

• Peut-on construire ou aménager un terrain en zone agricole ?

Les zones agricoles (zone A d'un Plan Local d'Urbanisme) ne sont pas constructibles. Toutefois, certains projets strictement encadrés peuvent être autorisés par le règlement du PLU de votre commune ou par le Règlement National d'Urbanisme (RNU). Dans les communes sans PLU, ni carte communale, les constructions sur des terrains cultivés ne sont pas autorisées. Les constructions et aménagements possibles en zone agricole sont, dans tous les cas, soumis à autorisation d'urbanisme. Selon votre projet, vous devez donc déposer soit un permis de construire, soit une déclaration préalable de travaux, soit un permis d'aménager à la mairie.



• Faut-il une autorisation d'urbanisme pour installer des ombrières photovoltaïques ou des panneaux solaires au sol ?

Oui, vous avez besoin d'une autorisation d'urbanisme de la mairie pour la plupart des installations photovoltaïques au sol (plus couramment appelées panneaux solaires). C'est aussi le cas pour les ombrières photovoltaïques. La puissance, la hauteur par rapport au sol et selon que le projet se situe ou non sur un site protégé déterminent le type d'autorisation.

• Faut-il une autorisation d'urbanisme pour poser des panneaux solaires sur un toit ?

Oui, vous devez déposer une Déclaration Préalable de travaux (DP) à la mairie pour poser des panneaux photovoltaïques sur votre toit, car vous modifiez l'aspect extérieur de votre bâtiment.

• Quelle autorisation d'urbanisme pour installer une fenêtre de toit ?

Une Déclaration Préalable de travaux (DP) est nécessaire si vous installez une ou plusieurs fenêtres de toit ou si vous les changez pour un autre modèle. Cette installation peut être accompagnée ou non d'un aménagement de vos combles. En revanche, vous devez déposer un Permis de Construire (PC) si votre installation s'accompagne d'un changement de destination de tout ou partie du bâtiment. A titre d'exemple vous transformez un commerce ou une grange en habitation. Rappelons aussi que le règlement d'urbanisme en vigueur peut dans certains cas ne pas permettre un changement de destination.

• Quelle autorisation d'urbanisme pour installer un carport, une pergola ou un abri bois ?

Pour installer une pergola, un carport ou un abri à bois, vous devez déposer en mairie une Déclaration Préalable de travaux (DP) ou une demande de Permis de Construire (PC) selon la surface du projet. L'autorisation à déposer dépend de la réglementation en vigueur dans votre commune historique (PLU ou RNU).

• Quelle autorisation d'urbanisme pour construire un abri de jardin ?

Pour installer un abri de jardin, vous devez déposer en mairie une Déclaration Préalable de travaux (DP) ou une demande de Permis de Construire (PC) selon la surface. Dans certains cas, vous n'avez pas besoin d'autorisation (abri d'une surface inférieure ou égale à 5m²).

• Faut-il une autorisation d'urbanisme pour faire de l'isolation par l'extérieur ?

Oui, une autorisation d'urbanisme est nécessaire pour réaliser une Isolation Thermique par l'Extérieur (ITE), car vous modifiez l'aspect extérieur du bâtiment.

• Qu'est ce que le changement de destination d'un bâtiment ?

Vous êtes propriétaire d'une grange et souhaitez la transformer en logement. Vous avez une exploitation agricole et souhaitez en faire des bureaux. C'est ce que l'on appelle un changement de destination. Il existe différents types de destinations et sous-destinations. Avant de faire votre changement de destination, vous devez déposer une demande d'autorisation d'urbanisme à la mairie.

Pour rappel une permanence « Urbanisme » se tient tous les mercredis après-midi de 14h à 17h sans rendez-vous en mairie de Thury-Harcourt.

VERS UN NOUVEAU PLAN LOCAL *intercommunal*... D'URBANISME



Notre précédent PLUi ayant été annulé le 1^{er} juillet 2024 par le Tribunal administratif de Caen en raison de données émanant de l'INSEE qui n'avaient pas été mises à jour au moment de l'arrêt.

L'élaboration d'un nouveau PLUi a donc commencé tout d'abord par la rédaction d'une charte de gouvernance précisant la mise en œuvre de l'organisation et les modalités de cette gouvernance. La Communauté de Communes Cingal-Suisse Normande est donc divisée en sept secteurs. L'ensemble de notre commune forme un secteur avec l'ajout des communes voisines de Esson, Croisilles, Combray et Donnay ce qui représente un total de 5350 hbts.

Parallèlement à cela, un bureau d'étude a été désigné, prévoyant entre autres, au travers du cahier des charges, une assistance juridique.

L'échéance de cette étude d'élaboration du futur PLUi aura lieu en février 2028.

Depuis l'annulation du PLUi, le territoire de la Communauté de Communes Cingal-Suisse Normande est de nouveau couvert par vingt-huit plans locaux d'urbanisme (PLU), cinq cartes communales et 18 communes sont régies par le code de l'urbanisme. Un nouveau PLUi aura donc pour effet de créer une véritable harmonisation en matière d'urbanisme de façon durable tout en orientant l'aménagement du territoire et la mise en cohérence des différents enjeux tel que l'habitat, l'environnement, la mobilité, l'activité économique et surtout à prendre en compte les besoins de la population.



ENTRETIEN DES *chemins*



Les chemins ruraux sont les chemins appartenant aux communes, qui sont affectés à l'usage du public mais qui n'ont pas été classés comme voies communales. Ils font toutefois partie du domaine privé de la commune.

Aux termes de l'article L.161-1 du code rural, les communes n'ont pas l'obligation d'entretenir les chemins ruraux contrairement aux voies communales dont l'entretien est une dépense obligatoire de la commune (article L. 2321-2 du code général des collectivités territoriales). Aucune disposition législative ou réglementaire n'impose donc à la commune une telle charge pour les chemins ruraux.

Pour mémoire, la commune de Thury-Harcourt-le-Hom doit assurer l'entretien de 72 kilomètres de voies communales. Tous les ans, la commune commande à son prestataire trois passages d'engins spécifiques à l'entretien des talus et accotements.



Divagation DES ANIMAUX

LA DIVAGATION DES ANIMAUX,
UN PROBLÈME RÉCURRENT !

Rien n'est plus désagréable pour un élu que d'intervenir pour des animaux échappés sur la voie publique, surtout de nuit et sous la pluie, à la demande de la gendarmerie.

Pour éviter ce type de situation, il est essentiel de veiller :

- à ce que les prairies disposent de clôtures en bon état, adaptées aux espèces présentes.
- Il convient également de contrôler régulièrement la présence des animaux et de s'assurer qu'ils disposent en permanence de nourriture et d'eau en quantité suffisante.



fleurissement DU BON ET DU MOINS BON...

Du Bon...

CONCOURS DE FLEURISSEMENT

2025 aura été une belle année pour la 5^{ème} édition du concours de fleurissement communal avec un nombre de participants équivalent aux années précédentes et des réalisations toujours plus belles.

Le palmarès a été dévoilé par le jury présidé par Monsieur le Maire le 26 septembre dans la salle des fêtes de Saint-Martin-de-Sallen.



Catégorie « Maisons et Jardins »

Petits espaces :

- 1^{er} prix : Mme Patricia VEREECKE Hamars
- 2^{ème} prix : Mme Anne BINET Hamars
- 3^{ème} prix : Mme Marie GODEFROY Saint-Martin-de-Sallen

Espaces moyens :

- 1^{er} prix : M. Guy LECOZ Thury-Harcourt
- 2^{ème} prix : Mme Anne Marie VARIN Curcy-sur-Orne
- 3^{ème} prix : Mme Martine COLLETTE Thury-Harcourt

Grands espaces :

- 1^{er} prix : Mme Liliane LAMOTTE Thury-Harcourt
- 2^{ème} prix : M. Pierre HAMON Thury-Harcourt
- 3^{ème} prix : Mme Nicole LAMBERT Thury-Harcourt

Tous les lauréats ont reçu un chèque cadeau à valoir sur l'acquisition de plantes et tous les participants ont été récompensés pour leur participation par une plante fleurie offerte par les pépinières Mony.

Comme il est de tradition, la cérémonie s'est achevée par un très agréable pot de l'amitié où chacun a pu partager ses recettes et astuces pour des jardins toujours plus beaux et prendre d'ores et déjà rendez-vous pour la prochaine édition.

FLEURISSEMENT DE LA COMMUNE

Félicitations aux agents de la commune qui ont agréablement parterres, jardinières, ronds-points et autres, de magnifiques compositions florales variées et harmonieuses et dont ils ont pris soin tout au long du printemps.

Du mauvais... HÉLAS... VANDALISME !

Parmi les fleurissements notables, celui du pont de Thury-Harcourt a été particulièrement réussi avec ses superbes jardinières débordantes de fleurs.

Malheureusement, certaines personnes ont trouvé plaisir à arracher ces fleurs et à précipiter les jardinières dans l'Orne. Ces faits s'étant reproduits plusieurs fois ont conduit la municipalité à retirer les quelques jardinières restantes.

Au préjudice financier lié à la perte des plantes et des jardinières, s'ajoute le préjudice esthétique et touristique.

Enfin, la municipalité déplore le manque de respect pour le travail des équipes en charge de l'entretien et de la mise en valeur de la commune.



FRELONS asiatiques

Les années passent et le frelon asiatique est toujours présent sur notre territoire et même de plus en plus présent, pour preuve le nombre de nids détruits sur la commune en progression très forte :

- 2024 : 29
- 2025 : 57

Face à ce constat, la vigilance et la destruction systématique des nids sont primordiales. En effet, le frelon asiatique, en plus de son impact sur la biodiversité et notamment sur les abeilles, présente un réel danger pour l'homme.

En 2025, ce sont plus de 200 personnes qui ont été victimes de piqûres de ces insectes ayant parfois conduit à des hospitalisations d'urgence.

Il est donc essentiel en cas de découverte d'un nid de frelons asiatiques de respecter le protocole rappelé ci-dessous :

- **Ne pas intervenir soi-même**
- **Prévenir la mairie** qui se chargera, via son référent et après confirmation qu'il s'agit bien d'un nid de frelons asiatiques, de contacter la société en charge de la destruction. Pour rappel, la commune de Thury-Harcourt-le-Hom et le département participent aux frais de destruction des nids à hauteur de 30% chacun et ce, dans la limite d'un budget déterminé.



CONSEIL MUNICIPAL jeunes

2 TEMPS FORTS POUR NOTRE CMJ CETTE ANNÉE :

Soucieux de prendre soin de nos Aînés, les enfants ont souhaité organiser un après-midi chants et jeux à l'EHPAD de Thury-Harcourt.

Plusieurs réunions de préparation ont été nécessaires pour la fabrication des supports pour cette animation.



Ils ont été réalisés par les jeunes du CMJ : jeux de mémo sur différents thèmes comme les personnages ou monuments célèbres français ; un livret avec différentes chansons.

Un grand merci à Mme RAGOT, Directrice de l'établissement, Béatrice l'animatrice et à Mme Nathalie PASQUET, accompagnatrice, pour leur aide précieuse dans la préparation de cette animation.

VISITE DU SÉNAT :

Le samedi 13/09/25, 8 jeunes du CMJ, accompagnés par quelques élus et M. Le Maire, ont participé à cette journée à Paris.

Organisée par Carine BRION, adjointe en charge du CMJ et sur invitation de Mme la Sénatrice Corinne FERET, le petit groupe a eu le plaisir de visiter, avec une guide, le Sénat pendant 1h30.



Après cette visite, fut organisée une balade dans la capitale afin de voir différents monuments parisiens comme le Louvre, L'Assemblée Nationale, Les Invalides et La Tour Eiffel.
Une magnifique journée pleine de souvenirs !



RÉSEAU en Suisse

UNE ASSOCIATION QUI SE CONSACRE A LA PARENTALITÉ :

« ESPACE PARENTS EN SUISSE NORMANDE »

Différentes actions sont proposées :

- **Le Lieu d'Accueil Enfants Parents (LAEP)** à la salle des Pompes (entre le Relais Petite Enfance et l'école maternelle P. Hérault) : le Lieu d'Accueil Enfants Parents « La ronde des Lutins » est un espace convivial et ludique, de manière libre et sans inscription, les jeunes enfants âgés de moins de 6 ans peuvent être accompagnés de leur(s) parent(s) ou d'un adulte référent (grands-parents, ...)

rondedeslutins@gmail.com

Horaires d'accueil à Thury-Harcourt-le-Hom :

les mardis matin de 9h30 à 11h30 et les samedis matin de 10h à 12h.

- **Des soirées débats** animés par des professionnels « Les écrans... et nous ! », **des spectacles** « Family Circle » et **des ateliers ponctuels** « Réflexologie Ados/Parents », « Formation aux gestes de premiers secours pour les tout-petits »...

Contact de l'association :

Sylvie JARDIN 06.74.86.67.75

Espaceparents14@gmail.com

Facebook : Association Espace Parents en Suisse Normande

UN ACCUEIL DE LOISIRS 3 à 11 ANS



Au sein de l'école maternelle Paul Hérault, Place du champ de foire, l'accueil de loisirs géré et animé par l'UFCV, accueille les enfants de 3 à 11 ans, les mercredis et les vacances scolaires (sauf Noël). L'équipe d'animation accompagne et propose des activités riches et variées : de plein air, sportives, d'expressions, créatives, de cuisine, culturelles, scientifiques et bien d'autres !

Contacts : Arnaud LAVIEILLE, Référent animation jeunesse

Tel : 06.35.66.96.68

Email : arnaud.lavieille@ufcv.fr ou lehom@ufcv.fr

PARENTALITÉ *Normande*

PROJET JEUNES DE THURY-HARCOURT-LE-HOM 11 à 17 ans

UFCV

Au rez-de-chaussée du 1 rue Paul Héroult, le « local jeunes » accueille tous les jeunes sans distinction ni discrimination de 11 à 17 ans. Il est géré et animé par l'UFCV, les mercredis, vendredis et les vacances scolaires (sauf Noël).

Pour plus d'informations vous pouvez contacter Jessica LARTIGUE, référente Animation Jeunesse et Directrice du Local Jeunes

Tel : 07.76.58.57.98

Email : Jessica.lartigue@ufcv.fr



PERMANENCE DE LA MAISON DES ADOLESCENTS ET DES JEUNES ADULTES DU CALVADOS :



**Maison des
Adolescents
du Calvados**

Au sein du local jeunes, tous les jeudis de 14H à 17H, en dehors des vacances scolaires, vous trouverez une accueillante, éducatrice spécialisée pour échanger de toutes formes de difficultés ou de questions qui concernent les adolescents.

Ces derniers peuvent venir seul(e)s ou accompagné(e)s, tout comme les parents peuvent se présenter seuls ou avec leur adolescent.

C'est un accueil sans rendez-vous, GRATUIT, confidentiel, de 12 à 21 ans, les parents et les professionnels en lien avec eux. L'entretien peut aussi être anonyme.

Renseignements : 06.76.98.39.46

unitemobile.bocage@maisondesados14.fr

REPAS DES *aînés*

Comme chaque année, à l'automne, nous avons eu le plaisir de partager le traditionnel repas pour nos aînés.

Au cours de ces trois journées de convivialité, chaque doyen présent des communes historiques a reçu un colis gourmand, offert pour une dégustation appréciée et chaleureuse.



Repas de nos aînés de Thury-Harcourt



Repas de nos aînés de Caumont-sur-Orne et Saint-Martin de Sallen



Repas de nos aînés de Curcy-sur-Orne et Hamars

JOURNÉES EUROPÉENNES DU *patrimoine*

Pour l'édition 2025 des Journées Européennes du Patrimoine, l'association Patri-moine et Culture, soutenue et aidée par la municipalité, a proposé la mise en valeur du patrimoine de la commune déléguée de Saint-Martin-de-Sallen dans le cadre de la 5^{ème} édition de « Un patrimoine, Un artiste ».



Le bâtiment de la mairie, ancienne école de la commune, a été rénové et a accueilli deux expositions : des reproductions de différentes scènes de la tapisserie de Bayeux, brodées par Jeanine HARDY et les oeuvres de l'artiste Noo (Enora CARRIOU).



L'église accueillait des panneaux présentant les bâtiments de la commune déléguée et une exposition sur les vitraux, réalisée par Jack BERCY, maître verrier, qui a échangé avec les visiteurs sur son art et les techniques de restauration des vitraux.

La soirée du samedi a été animée par un apéro concert durant lequel les participants "se sont ambiancés" au fur-et-à-mesure des chansons interprétés par le groupe Rom&Dam.

Prochaine édition : le week-end du 19 et 20 septembre 2026 pour une nouvelle édition ! A noter dans vos agendas !



L'OMAC PROPOSE UNE SAISON DE SPECTACLES À THURY-HARCOURT-le-HOM DEPUIS 1986.

L'OMAC a connu une saison particulièrement riche, avec six spectacles présentés dans la salle de cinéma et un septième, Hostile, organisé à Aunay-sur-Odon.

Parmi les temps forts, Le Mystère du gant, en novembre, a séduit de nombreux spectateurs par son humour belge décalé. En mars, Cyrano, porté par la beauté intemporelle du texte d'Edmond ROSTAND, ses masques et l'interprétation remarquable de trois comédiennes, a provoqué une ovation debout, un moment rare pour l'association. Toujours en mars, Coupures a captivé le public grâce à sa mise en scène inventive et son atmosphère de thriller politico-rural. L'émotion était également au rendez-vous avec Shahada, récit intime et bouleversant, ainsi qu'avec À la ligne, qui a frappé par sa force sociale et la performance intense de Mathieu LETUVÉE.

La saison s'est terminée avec Paysages avec traces, théâtre d'inspiration documentaire, conçu par la Comédie de Caen après une résidence dans la salle de Thury-Harcourt.

La saison 2025/2026 a débuté de manière remarquable avec un hommage à Anne SYLVESTRE, porté par le duo Emma la Clown et Nathalie MIRAVETTE au piano, qui a conquis le public par l'humour, l'émotion et la virtuosité.

Au cours de la saison, l'OMAC a également accueilli Nicolas LAMBERT et France ENPIRE, une création de théâtre documentaire de très haut niveau. Molière et ses masques est revenu en Suisse Normande après une tournée dans l'Orne et au théâtre d'Hérouville.

Dimitri LEPAGE présentera en février 2026 Les Chèvres en Corrèze, racontant l'histoire touchante de Charles, un ermite à la douce folie. Une cérémonie du thé étrange et jubilatoire proposée à la salle Gringore, mêlant humour et virtuosité.

La saison se conclura en avril 2026 avec un concert du Costel Nitescu Quartet, rendant hommage à Django REINHARDT et Stéphane GRAPPELLI. Le violoniste Constantin NITESCU, accompagné à la guitare solo par Steven REINHARDT, membre du célèbre « clan REINHARDT », pour une soirée qui fera swigner le public.

SALON DU LIVRE

« Le Hom à la page »

L'association a organisé en mars 2025 le « printemps des poètes » sur la commune. Des auteurs se sont rendus dans les établissements scolaires de Thury-Harcourt-le-Hom à la rencontre des élèves et collégiens. Les classes participantes ont interrogé des auteur(e)s de genres littéraires différents sur, entre autre, leur inspiration et leur méthode d'écriture. Des ateliers d'écritures se sont déroulés pour les plus jeunes qui se sont exprimés sur différents sujets comme le sport, les émotions ou la Normandie.



Les productions des classes ont été exposées durant le salon du livre le 30 mars.

Quelques centaines de personnes ont pu voir les travaux des enfants et rencontrer les 24 auteur(e)s présent(e)s. L'objectif de l'association Patrimoine et Culture est d'inviter prioritairement des auteur(e)s de différents genres (BD, roman, poésie, historique, etc.) qui résident ou qui ont abordé dans leur œuvre notre beau territoire de la Suisse Normande.

L'association est d'ores et déjà dans la préparation de la prochaine édition qui se déroulera le dimanche 29 mars 2026 (dans la salle Blincow de la commune déléguée de Thury-Harcourt) et vous espère nombreux.



Pierres

EN LUMIÈRES

L'édition 2025 de Pierres en Lumières, organisée par l'association Patrimoine et Culture s'est déroulée dans la commune déléguée de Caumont-sur-Orne en collaboration avec la municipalité.

Accompagnés par la douceur d'une soirée de mai, les visiteurs ont eu l'occasion d'arpenter les contours et l'intérieur de l'église. Avec la pénombre et la nuit qui se sont invitées, la perception des choses évolue au fur-et-à-mesure sur le bâtiment et son mobilier, éclairés à la lueur de chandeliers et bougies. Cela a permis aussi de jolis temps d'échange sur le bâtiment, sur la commune de Caumont-sur-Orne et ses paysages avec les visiteurs locaux ou des personnes d'horizons plus lointains, venus pour l'occasion.

Vous pouvez dorénavant prendre note de la prochaine édition qui se déroulera les 16 et 17 mai 2026 !



Carnaval

LES HERBES FOLLES

Le 26 avril dernier s'est tenue la 3^{ème} édition du Carnaval.

Organisé par l'association des Herbes Folles, il avait cette année pour thème la Folie.

Une foule joyeuse et colorée a suivi les chars dans les rues de la ville, sur le son des percussions et des chants.

La journée s'est terminée sur une pièce de théâtre et un concert autour d'un barbecue.

Les Herbes Folles vous attendent tous avec impatience pour l'édition 2026 qui aura lieu le 2 mai 2026 !



TRAIL DE l'angoisse



Samedi 11 octobre 2025, Thury-Harcourt-le-Hom a tremblé de plaisir et de peur mêlés !

Le désormais incontournable Trail de l'Angoisse a rassemblé près de 2 000 coureurs venus affronter la nuit, les montées de la Suisse Normande... et surtout les créatures terrifiantes cachées le long du parcours.

Dès 19 h, les frontales se sont allumées, marquant le départ d'une édition placée sous le signe du sport, de l'humour et de l'adrénaline. Sur les 10 km de chemins et sentiers autour de Thury-Harcourt-le-Hom, les participants ont croisé zombies, clowns maléfiques, sorcières et autres personnages inquiétants, tous plus inspirés les uns que les autres.

Organisé par Wima Sport pour la deuxième année consécutive, le Trail de l'Angoisse confirme son succès populaire. Entre éclats de rire, cris de surprise et franches émotions, les coureurs ont vécu une expérience unique, où la convivialité l'emporte toujours sur la peur.

Une fois la ligne d'arrivée franchie, les visages fatigués mais ravis témoignaient de l'esprit festif de la soirée. Cette course pas comme les autres continue de séduire les amateurs de défis nocturnes et de sensations fortes, tout en mettant à l'honneur le cadre exceptionnel de la Suisse Normande.

Rendez-vous déjà pris pour l'édition 2026, où l'angoisse - et le plaisir - promettent d'être encore au rendez-vous !



la Fabrizh RUN



Fabrizh Run 2025 : UN HOMMAGE SPORTIF ET SOLIDAIRE

Le dimanche 9 mars 2025, 270 coureurs et marcheurs se sont réunis sur les sentiers de Thury-Harcourt-le-Hom pour participer à la première édition de la Fabrizh Run, un trail organisé en hommage à Fabrice MOËLLO, agent pénitentiaire décédé tragiquement en mai 2024 lors de l'attaque du péage d'Incarville (Eure).

Imaginée par sa famille et ses proches, cette course avait pour objectif de célébrer sa mémoire et de faire découvrir ses terrains d'entraînement favoris. Dans une ambiance à la fois sportive, conviviale et empreinte d'émotion, les participants ont honoré la passion de Fabrice pour le trail et la nature.

Fort de ce premier succès, le rendez-vous est déjà pris pour la deuxième édition, le dimanche 8 mars 2026.

Au programme : Deux trails (10 km et 30 km) et une randonnée sans classement, pour rester fidèle à l'esprit convivial de l'événement.

Pour suivre toutes les informations et les inscriptions : Facebook - La Fabrizh Run

100% vélo

100 % VÉLO : UN WEEK-END FESTIF AUTOUR DE LA PETITE REINE !

Les 3 et 4 mai, 100 % Vélo a rassemblé petits et grands pour un week-end gratuit placé sous le signe de la convivialité, du partage et de la découverte.



Le samedi 3 mai, à Thury-Harcourt, le public a profité d'un marché de producteurs locaux, d'animations vélo avec la Tribu, de spectacles, de maquillage et de concerts avant la grande parade costumée sur la voie verte jusqu'à Saint-Rémy-sur-Orne. La journée s'est clôturée dans une ambiance chaleureuse : concert funk et séance de cinéma.

Le dimanche 4 mai, c'est à Clécy que la fête s'est poursuivie avec l'accueil du Village des Vélodays®. Un événement de Suisse Nord-mande Tourisme, organisé en partenariat avec le Conseil départemental du Calvados.

Entre randonnées, spectacles, concerts et saveurs locales, 100 % Vélo a su séduire tous les publics et célébrer le vélo sous toutes ses formes.



Pour l'année 2025 le centre d'incendie et de secours de Thury-Harcourt, comptabilise 585 interventions. Soit une augmentation de 10,51 % des sollicitations par rapport à l'année 2024, témoignant de l'engagement et de la disponibilité des sapeurs-pompiers volontaires.

Le centre dispose de six engins de secours, composés de 1 VLU, 1 VTU, 1 FPTSR, 1 CCFM et 2 VSAV, permettant de répondre efficacement à l'ensemble des missions confiées.

L'effectif est constitué de 49 sapeurs pompiers, dont 5 femmes, qui œuvrent quotidiennement au service de la population.

La formation et la relève sont également assurées grâce à une section de Jeunes Sapeurs-Pompiers mutualisée avec les CIS de Thury, Clécy et Pont-d'Ouilly, regroupant 13 JSP, dont 5 JSP1 et 8 JSP3.

Le commandement du centre est assuré par le Capitaine Alain DILIGENCE, chef de centre, assisté par l'Adjudant-chef Mathieu VOISIN, adjoint au chef de centre. La vie associative est portée par l'amicale, présidée par David LECOUSIN. Le sapeur, Martial BEAUDOUIN assure quant à lui la fonction de référent du CIS JSP pour le CIS de Thury.

Suite à la constitution d'une colonne organisée par le service d'incendie et de secours du Calvados, un équipage du centre de Thury est partie en renfort lors des incendies survenus dans l'Aude. Une nouvelle fois l'esprit de solidarité et le sens du devoir des sapeurs pompiers va au delà de leur territoire.

FESTIVAL DES *soudeurs*

Les Soudeurs du Quai : rendez-vous en 2026 !

L'édition 2025 du festival Les Soudeurs du Quai a une nouvelle fois tenu ses promesses. Ce rendez-vous incontournable, qui se déroule chaque année le dernier week-end de juin, s'est imposé comme l'unique événement de ce genre dans le Calvados.

Dans une ambiance résolument conviviale, le festival met à l'honneur l'art de la sculpture sur métal et offre au public une occasion rare de rencontrer les artistes.

Accessibles et passionnés, ces derniers partagent volontiers leur savoir-faire et leur univers créatif,

permettant à tous de découvrir cet art singulier.



Les Soudeurs du Quai, c'est bien plus qu'une exposition : c'est un véritable moment d'échange et de partage, qui rend la culture accessible à tous, petits et grands. Rendez-vous en 2026 pour allumer encore plus d'étincelles dans les yeux !

Information :

Page facebook Soudeurs du Quai



Kayak POLO À THURY - HARCOURT

UNE ANNÉE EXCEPTIONNELLE POUR LE KAYAK-POLO À THURY HARCOURT !

2025 restera une année exceptionnelle pour la section kayak de Thury-Harcourt. L'un des moments forts fut sans conteste le titre de champions d'Europe U21 décroché en septembre à Avranches par deux jeunes licenciés du club, Constant AUMONT et Martin CHOFFEL. Une performance remarquable qui fait la fierté du club et de la commune ! Thury-Harcourt a également été le théâtre d'un autre grand événement : la finale de la Coupe de France de kayak-polo, qui a rassemblé près de 300 compétiteurs dans les catégories U15, Dames et Hommes. Une organisation d'envergure, saluée pour son dynamisme et son accueil.

Portée par ces réussites, la commune, en partenariat avec le club, a déposé sa candidature pour accueillir les Championnats d'Europe 2027.



Une ambition à la hauteur de la dynamique sportive qui anime Thury-Harcourt !

Devoir DE MÉMOIRE

Comme chaque année, l'ensemble de nos communes a rendu hommage aux combattants morts pour la France lors des différents conflits : Indochine, Maroc, Tunisie, Algérie, ainsi que les guerres de 1914-1918 et de 1939-1945.

À chaque date anniversaire, élus, porte-drapeaux, associations d'anciens combattants et habitants se sont réunis pour un moment de recueillement et de mémoire, afin d'honorer ceux qui ont donné leur vie pour la Nation.





THURY LA ROSE : UNE 7^E ÉDITION PLACÉE SOUS LE SIGNE DE LA SOLIDARITÉ ET DE LA GÉNÉROSITÉ

Le samedi 4 octobre 2025, la commune a accueilli la 7^{ème} édition de Thury la Rose, l'événement solidaire désormais incontournable de l'automne. Cette manifestation, organisée en faveur de la recherche contre les cancers féminins, a une nouvelle fois rassemblé habitant(e)s, bénévoles et partenaires autour d'une belle cause.

Avec 700 participant(e)s au départ des deux marches et de la course de 9 km, l'édition 2025 a rencontré un succès exceptionnel. Sous un ciel clément, les coureurs(ses) et marcheurs(ses) ont profité des superbes paysages de la Suisse Normande, dans une ambiance conviviale et chaleureuse.

La mobilisation locale a, elle aussi, battu son plein. De nombreux commerces du centre-ville et des communes voisines se sont engagés tout au long du mois d'octobre en menant diverses actions solidaires pour faire grimper la cagnotte. Un bel élan collectif salué par tous.

Cette année, la solidarité a même franchi les frontières communales puisque la commune de Bretteville-sur-Laize a organisé, le 18 octobre, une marche aux lampions dont l'intégralité des bénéfices a été reversée à Thury la Rose.



Grâce à cette formidable dynamique, l'association a pu remettre la somme record de 11 000 € à la Ligue contre le cancer, dont près de 4 000 € issus des actions menées par les partenaires de l'association. Un montant jamais atteint depuis la création de l'événement.

L'équipe organisatrice tient à remercier chaleureusement tous les participants, bénévoles, partenaires et commerçants pour leur engagement fidèle. Ensemble, continuons à faire de Thury la Rose un symbole d'espoir, de partage et de solidarité.

Information : Page facebook Thury la Rose





Evènements À VENIR EN 2026

DATE	EVENEMENTS	LIEU	ORGANISATION
6/2/2026	Assemblée Générale Jumelage	T_H_L_H*	Comité des jumelages
7/3/2026	Loto	THURY-HARCOURT	APE Les Trotinettes
8/3/2026	Repas convivial	THURY-HARCOURT	Comité des jumelages
8/3/2026	Fabrizh Run	HAMARS	Team Binouzh Trail
14 au 21/03/2026	Semaine de la petite enfance	THURY-HARCOURT	Communauté de Communes
15/3/2026	Elections municipales 1er tour	T_H_L_H*	Dans leur mairie respective
22/3/2026	Elections municipales 2nd tour	T_H_L_H*	Dans leur mairie respective
29/3/2026	Salon du livre Le Hom à la page	THURY-HARCOURT	Patrimoine et Culture
1/5/2026	Vide-Grenier et concert	SAINT-MARTIN-DE-SALLEN	SMS Loisirs
1/5/2026	Accueil jumelage Angleterre	T_H_L_H*	Comité des jumelages
2/5/2026	Carnaval	THURY-HARCOURT	Les Herbes Folles
10/5/2026	Brocante	THURY-HARCOURT	APE Les Trotinettes
28 au 30/05/2026	Pierres en Lumières	T_H_L_H*	Patrimoine et Culture
30 et 31/5/2026	100% SPORTS NATUR	THURY-HARCOURT	Suisse Normande Tourisme
20 et 21/06/2026	ECA Cup Kayak polo	THURY-HARCOURT	Thury Plein Air
21/6/2026	Fête de la musique	THURY-HARCOURT	UCIA de la Suisse Normande
4 et 5/07/2026	Finales playoff kayak polo U15 - U18	THURY-HARCOURT	Thury Plein Air
22 et 23 /08/2026	Made in Cropton	CURCY-SUR-ORNE	Les Ateliers de Harbard
5/9/2026	Forum des associations	THURY-HARCOURT	Mairie
19 et 20/09/2026	Journées Européennes du Patrimoine	T_H_L_H*	Patrimoine et Culture
octobre 2026	Thury la Rose	T_H_L_H*	Thury la Rose
24/10/2026	Trail de l'Angoisse	THURY-HARCOURT	Le Trail de l'Angoisse
4/10/2026	Repas des Aînés	THURY-HARCOURT	
11/10/2026	Repas des Aînés	CURCY-SUR-ORNE ET HAMARS	
18/10/2026	Repas des Aînés	CAUMONT-SUR-ORNE ET SAINT-MARTIN-DE-SALLEN	
27 au 29/11/2026	Noël au Château	THURY-HARCOURT	Suisse Normande Tourisme et Mairie
31/12/2026	Repas de la Saint Sylvestre	SAINT-MARTIN-DE-SALLEN	SMS Loisirs

*T_H_L_H : Thury-Harcourt-le-Hom

AU CH

UNE ÉDITION RECORD AUX COULEURS DE LA SUISSE

L'édition 2025 de Noël au Château, organisée du 28 au 30 novembre à Thury-Harcourt-le-Hom, a connu un succès historique avec près de 8 000 visiteurs, venus parfois de très loin pour retrouver la magie du site. Placé cette année sous le thème de la Suisse, l'événement a séduit par ses décors immersifs, son ambiance chaleureuse et une programmation artistique renouvelée.

Grande nouveauté, l'ouverture du marché dès le vendredi soir, animée par la déambulation de Saint Nicolas et des échassiers lumineux, a rencontré un vif succès auprès du public et des exposants. Tout le week-end, spectacles, artisans, patinoire, chalets du lutin et du Père Noël, photo-booth « montagne » et un final en spectacle de feu ont enchanté petits et grands.



ÂTEAU 2025



Cette réussite s'explique aussi par une mobilisation locale exemplaire. Aux côtés des 60 bénévoles et de Suisse Normande Tourisme, la commune de Thury-Harcourt-le-Hom et ses services techniques ont joué un rôle majeur, notamment dans la création, l'installation et l'aménagement des décors, véritables piliers de l'immersion. Leur savoir-faire a permis de transformer le Château et, désormais, d'illuminer la ville pour tout le mois de décembre grâce au réemploi des installations.

Le Local Jeunes de Thury-Harcourt-le-Hom et l'IME de Saint-Rémy-sur-Orne ont également apporté leur précieuse aide, fidèles partenaires de l'événement.

Millésime d'exception, Noël au Château 2025 restera comme une édition conjuguant féerie, talent artisanal et fierté collective !





FORUM DES *associations*

Le forum des Associations et des activités de loisirs a eu lieu le Samedi 6 septembre 2025 à la Halle de sport de Thury-Harcourt .

36 participants attendaient les visiteurs, un large choix d'activités proposées afin de satisfaire petits et grands.

Le sport, la culture, les associations solidaires, les loisirs créatifs, les arts avec une nouvelle participante Ludivine MENU, aquarelliste.

Une journée placée sous le signe de la convivialité, de très belles prestations des associations

Thury Art Cours et Suisse Normande Percu .

Merci également aux Associations : Frédie au Niger et le Quai d'Harcourt pour leur gestion de la restauration et de la buvette .

Retrouvez toutes les coordonnées des associations et activités de loisirs dans le bulletin, n'hésitez pas à les contacter pour toute information et inscription !

PROCHAIN FORUM :
samedi 5 septembre 2026





Comité DES JUMELAGES

Le comité des jumelages a reçu pendant le week-end de l'Ascension du mois de mai 2025 ses amis de Heimbuchenthal, ils ont été accueillis par quinze familles.

Une visite de la ville de Caen a été organisée le vendredi : marché le matin, découverte du nouveau parc et nouvel aménagement du château, balade en petit train dans les rues.

Le soir, un repas avec animations dans la salle Gringore a été l'occasion de partager un bon moment de convivialité.



Une activité kayak, le samedi matin a été proposée, il faut dire que la météo clémente a favorisé les activités de plein air que les hôtes ont beaucoup apprécié.

En juillet, c'est une petite délégation qui a rendu visite aux amis de Seaton.

Pour financer une partie de ces actions, les membres de l'association se sont mobilisés pour organiser des événements : après-midi « jeux de sociétés », repas, concours de belote et pour la première fois participation au vide-grenier de Thury-Harcourt.

QUELQUES DATES À RETENIR POUR L'ANNÉE PROCHAINE :

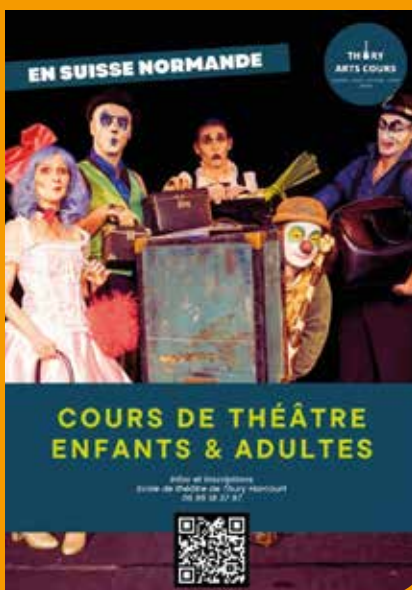
- Assemblée Générale 6 février 2026
- Dimanche 8 mars repas convivial salle Blincow
- Week-end du 1^{er} mai accueil de nos amis anglais de SEATON
- Week-end du 13 mai au 17 mai séjour en Allemagne

Coordonnées : 06 49 81 40 21

THURY ARTS COURS

L'association Thury Arts Cours a vécu une belle saison théâtrale 2024-2025 avec Gweltaz LESAUVAGE, comédien et conteur professionnel.

Arrivé en novembre 2024, il a animé avec passion les ateliers destinés aux enfants, adolescents et adultes, au cinéma Le Normandy à Thury-Harcourt. Grâce à une approche basée sur la confiance, l'expression et le jeu collectif, il a su transmettre le goût du théâtre à chaque groupe.



À la rentrée 2025, Gweltaz a passé le relais à Estelle SIMON, nouvelle professeure de théâtre, qui a débuté ses cours le 18 octobre 2025.

Cours le samedi, salle du cinéma : de 10 h à 11 h pour les 4-6 ans, de 11 h à 12 h pour les adultes.

Informations et inscriptions :
06 95 18 37 97

Facebook : Thury Arts Cours

Omac CINÉMA

LE CINÉMA LE NORMANDY :
un cinéma de proximité à soutenir.



Alors que le C.N.C. enregistre une baisse sensible de la fréquentation des cinémas en France, le cinéma de Thury-Harcourt tente de tirer son épingle du jeu.

Le modèle associatif, le soutien des collectivités locales et du réseau auquel nous adhérons (Génériques), nos deux salariés et l'équipe de bénévoles constituent un socle solide.

Cette année, le projecteur a été changé pour conserver une salle de qualité.

LE CINÉMA EST CLASSÉ « ART ET ESSAI ».

Sur le programme mensuel, les films grands publics côtoient des films plus exigeants, certains en langues étrangères, des films pour le jeune public.

L'année est ponctuée de séances spéciales : les « coups de cœur » mensuels (découverte de films en avant-première), le mois du doc en novembre, le festival M'Hom au ciné à l'automne, les ciné-filou goûters, les séances jeune public du dimanche matin.

Les tarifs du cinéma Le Normandy sont très accessibles, alors soutenez votre cinéma de proximité, venez grossir les rangs des spectateurs.

COORDONNÉES DES associations

SPORT

Badminton As du volant	Mickael SAVARY	06.24.42.24.06	tatysteph.savary03@gmail.com
Les Archers Harcourtois	Christophe CARRANO	02.31.79.18.73	carrano.christophe@wanadoo.fr
Courir à Thury	Emeric VOISIN	06.19.74.71.83	courirathury14220@gmail.com
CURCY FITNESS	Céline DAUVIN	06.89.56.18.60	missmikado14@gmail.com
ESTH FOOTBALL	Sylvain NIEWIADOMSKYJ	06.74.08.90.45	contactesth@gmail.com
ESTH LUTTE	Stéphane SCELLES	06.14.55.09.43	stephane.scelles@neuf.fr
THURY PLEIN AIR	Hélène BEAUNIEUX	02.31.79.40.59	contact@thurypleinair.fr
Marche Nordique	David ROUGE	07.82.05.91.48	david.rouge4@orange.fr
Société de chasse St Martin de Sallen	Jean-Claude INGOUF	06.43.45.50.64	j.ingouf@orange.fr
SNHBC Handball	Matthieu DEVE	07.66.52.68.22	5914064@ffhandball.net
Société de pêche L'Orne Fleurie	Pascal MAGLOIRE	06.81.93.34.89	pascal.magloire@wanadoo.fr
Tennis Club Harcourtois	Jérôme DUCROCO	06.67.80.33.68	tennis.thury@gmail.com
Tennis de table Suisse Normande	Denis AMETLLER	06 37 22 31 13	ttsn125@yahoo.fr
Thury Basket Suisse Normande	Olivier BROUNAIS	07.84.70.74.50	thury.basket.suisse.normande@gmail.com
WING TSU Arts martiaux	Carl MARCHE	06.64.93.64.32	wingsun.thury@gmail.com
Vélo Club Suisse Normande	Ludovic GESLIN	07.71.94.12.81	vcsn.thury14@gmail.com
Volley Ball	Guillaume CHAUMAZ	06.19.58.50.03	guillaume.rzl@gmail.com

TOURISME

Suisse Normande Tourisme	Sylvie JACQ	02.31.79.70.45	info@suissenormandetourisme.com
--------------------------	-------------	----------------	---------------------------------

LOISIR/JEUX

LUD'HOM jeux de société	Armel MONTAJAULT	06.10.22.54.27	ludhom14220@gmail.com
VALGOUDE Assos la découverte Thury Harcourt	Marion BIGOT-FLAMBARD	06.37.78.44.60	marion.bf@wanadoo.fr
PAILLETES PARTOUT Safe Team	Marion BIGOT-FLAMBARD	06.37.78.44.60	marion.bf@wanadoo.fr

MUSIQUE/CHANT/DANSE/ART

Choeur ART'courtois	Michel HUBERT	02.31.69.76.67	michel.hubert570@orange.fr
Suisse Normande Percu	Véronique CARRIOU	06.86.73.59.68	suissenormandepercu@gmail.com
THURY ARTS COURS école de musique/théâtre	Loïc MELON	06.95.18.37.97	thuryartscours@gmail.com
Danse Africaine ASSOMOGOW	Juliette PAGE	06.63.47.45.51	assomogow@gmail.com
Baz'Art	Aurélien MARCHAND	06.79.54.90.20	bazart14@orange.fr

CULTURE

Bibliothèque pour tous	Chantal BRUNET	02.31.79.01.14	bibliotheque-thury@orange.fr
OMAC CINEMA	Sophie LUDER	02.31.79.78.80	bureau@cinethury.fr
OMAC SPECTACLES	Yves MACE	06.30.13.12.38	yves_mace@orange.fr
Association Patrimoine et Culture de Thury-Harcourt-le-Hom	Guillaume ANTY	06.83.34.08.38	associationpatrimoineetculture@gmail.com

COORDONNÉES DES associations

VIE SCOLAIRE/JEUNESSE			
APEB Ass Parents d'élèves Roger BELLAIR	Laura MARIE	06.99.72.02.04	apeb.rogerbellair@gmail.com
Ass Parents d'élèves pour l'enseignement libre APEL	Virginie ROUXEL	06.69.56.57.44	apelnotredamelehom@gmail.com
Espace Parents Suisse Normande	Sylvie JARDIN	06.74.86.67.75	syl.jardin@gmail.com
OGEC Collège Notre Dame	Benoît BIED-CHARRETTON	02.31.79.72.06	benoit.bied-charretton@wanadoo.fr
Les Trottinettes Ass Parents d'élèves Paul Hérault	Elodie ANDRIANADA	06.41.98.75.30	apelestrottinettes@gmail.com
UFCV - Local Jeunes	Jessica LARTIGUE	07.76.58.57.98	jessica.lartigue@ufcv.fr
UFCV - Accueil de Loisirs	Arnaud LAVIEILLE	06.35.66.96.68	lehom@ufcv.fr
ASSOCIATIONS SOLIDAIRES			
ADMR		02.31.23.96.02	thury@fede14.admr.org
Secours Catholique	Françoise LECOUSIN	06.98.83.20.84	thury.141@secours-catholique.org.
Quai d'Harcourt	Vanessa GAUMONT	02.31.74.78.89	quaidharcourt@gmail.com
Thury la Rose	Sylvain NIEWIADOMSKYJ	06.74.08.90.45	thurylarose@gmail.com
A.R.B.R.E.S (Épi, MatÔtek, S.E.L. ...)	Sébastien DELAPORTE	06.88.13.04.75	arbres.sn@gmail.com
Herbes Folles	Sophie AGOUTIN	06.20.25.14.65	asso.herbesfolles@gmail.com
Frédie la vie au Niger	Mauricette PIEL	06.83.01.44.44	fredielavieauniger@yahoo.fr
AMICALES/FETES			
Amicale des donneurs de sang	Philippe ROHEE	07.70.66.69.29	philippe.rohee0948@orange.fr
Amicale des médaillés militaires	Yves GROULT	06.77.04.36.84	yves-groult@hotmail.fr
Amicale des sapeurs -pompiers	David LECOUSIN	06.68.08.79.90	dlecousin@sdis14.fr
Anciens Combattants Curcy-Hamars-Bonnemaïson	Daniel SOHIER	02.31.79.73.92	sohmasy@gmail.com
Les Amis de la 59ème Division Anglaise	Micheline GUILLERM	02.31.79.72.22	micheline.guillerm@wanadoo.fr
A.C.PG Anciens Combattants Prisonniers de Guerre	Pierre MOREL	02.31.79.71.58	morel.pierre14@orange.fr
Club de l'Amitié Curcy-Hamars	Guy VARIN	02.31.86.46.67	
Club de l'amitié Saint-Martin De Sallen	Brigitte HAMELIN	06.83.59.52.11	br.routier@orange.fr
Comité des fêtes de Hamars	Patricia VEREECKE	06.36.59.80.01	vereeckepascal@orange.fr
Comité des Jumelages	Evelyne MARIQUIVOI CAILLY	06.49.81.40.21	contact@jumelagethury.fr
Saint Martin en fête	Nadine PODEVIN VASSEUR	02.31.15.22.33	nadvasseur22@gmail.com
Saint Martin de Sallen Loisirs	Olivier PRINS	06.16.66.72.62	smsloisirs@gmail.com



Incidivilités de la VIE QUOTIDIENNE



LE BRÛLAGE

Le brûlage à l'air libre des souches, des produits de taille des végétaux, des tontes d'herbes est **STRICTEMENT INTERDIT** toute l'année.

(Arrêté préfectoral permanent du 6 juillet 2022).

LES « BRUITS »

Article R 1334-31 du code de la santé publique : "Aucun bruit particulier ne doit, par sa durée, par sa répétition ou son intensité, porter atteinte à la tranquillité du voisinage ou à la santé de l'homme, dans un lieu public ou privé, qu'une personne en soit elle-même à l'origine ou que ce soit par l'intermédiaire d'une personne, d'une chose dont elle a la garde ou d'un animal placé sous sa responsabilité"... quelle que soit l'heure du jour ou de la nuit. Notamment pour tous les bruits de voisinage et les travaux de bricolage et de jardinage qui ne peuvent être effectués que :

- De 8h30 à 12h et de 14h à 19h30 : du lundi au vendredi
- De 9h à 12h et de 15h à 19h les samedis
- De 10h à 12h les dimanches et jour fériés



LES « ESPACES VERTS »

Les propriétaires sont tenus d'élaguer les plantations aux abords des lignes électriques et téléphoniques au risque de se voir facturer le coût des interventions. D'autre part, l'élagage des arbres à l'aplomb des limites de propriété s'impose pour permettre un maximum de visibilité et faciliter la circulation des piétons. Il en est de même entre voisins.

La hauteur des haies ne doit pas dépasser :

- 2 mètres en limite voisinage
- 1,80 mètre en limite de voirie.

Travaux EFFECTUÉS

EN 2025



Travaux parc de la boucle du Hom



Réfection de l'allée centrale du cimetière de Thury-Harcourt



Cavurne du cimetière de Thury-Harcourt



Travaux logement de Hamars



Travaux logement de Hamars



Réfection de l'allée centrale du cimetière de Thury-Harcourt



Réalisation d'un plancher béton Mairie de St-Martin-de-Sallen



Réfection des trottoirs, Thury-Harcourt



Réfection des trottoirs, Thury-Harcourt



Changement fenêtre Mairie de St-Martin-de-Sallen



Réalisation d'une kitchenette, Mairie de St-Martin-de-Sallen



Salle des mariages de Caumont-sur-Orne



Mairie de St-Martin-de-Sallen



Réfection des trottoirs, Thury-Harcourt



Sable sur le terrain de foot de Thury-Harcourt



Réfection de l'escalier, Mairie de St-Martin-de-Sallen



Réseau pluvial, traversée de rue à Curcy-sur-Orne



Terrain de tennis de Curcy-sur-Orne



Cimetière de Saint-Bénin



Réseau pluvial, bourg de St-Martin-de-Sallen



Réseau pluvial, Curcy-sur-Orne

La vie du marché

D'HIER À AUJOURD'HUI



Le mardi, jour du marché hebdomadaire au centre ville, Thury-Harcourt s'anime. Les étals des commerçants de produits frais, des marchandises différentes et variées remplacent les voitures sur la place du Général de GAULLE.

Le marché n'a pas qu'une fonction commerciale ou d'attractivité économique, mais il est aussi un lieu de sociabilité. On va sur le marché pour remplir son panier et aussi pour échanger avec les personnes que l'on croisent. Les discussions tournent autour de la météo, de l'état de santé de chacun, de l'actualité de la commune et d'ailleurs...

Le marché évolue au gré des saisons et des périodes de l'année. Sa fréquentation varie en fonction des aléas de la météo. Durant les vacances, de nouveaux clients se mêlent aux habitués. Il devient également à cette occasion un lieu intergénérationnel.

UN PEU D'HISTOIRE...

Le marché d'aujourd'hui perpétue une tradition qui remonterait à l'époque médiévale, mais il y a peu d'éléments pour nous renseigner sur son importance et son impact sur le gros bourg rural qu'était Thury-Harcourt. Dans son ouvrage de 1967 sur l'histoire de Thury-Harcourt, Richard PRENTOUT (maire



en 1935 et médecin de la ville) évoque un acte de 1579 qui fait référence à deux marchés qui se tenaient le mardi et vendredi. Il existait également deux foires annuelles : La foire aux bestiaux, le deuxième mardi du Carême et la foire St

Mathieu ou foire aux oignons le 12 septembre, qui ont perduré jusque dans les années 60-70.

L'existence de ces activités commerciales atteste que Thury-Harcourt avait un rôle actif dès cette époque dans la vie régionale. Au XVIII^{ème} siècle et XIX^{ème} siècle, avec l'essor des activités artisanales puis industrielles liées à l'exploitation des forces hydrauliques de l'Orne (moulins à grains, à huile, tanneries, les forges, puis les usines électriques...) ; les échanges économiques et commerciaux se ren-



marché de Thury

forcent. En parallèle, puisque indispensables, les voies de communications s'améliorent.

Ainsi, la construction des ponts, pour franchir l'Orne ; celui de Thury-Harcourt remplacera le bac en 1840 et la création de la voie de chemin de fer Caen-Flers en 1873, vont faciliter les déplacements.

Dans la même dynamique la population augmente. La ville de Thury-Harcourt voit son plan d'urbanisme évoluer, une Halle est construite sur la place du marché au milieu du XIX^{ème} siècle ce qui donne une autre envergure au marché de Thury-Harcourt (cette Halle sera détruite en 1944, tout comme une grande partie des rues). A cette époque, les commerces du centre ville bénéficient des retombées de l'activité du marché, on compte de nombreux cafés, restaurants, hôtels, coiffeurs et autres services...

LE MARCHÉ ET SON ORGANISATION

Pour s'installer, tout commerçant doit être inscrit au registre du commerce ambulant. Il doit s'acquitter d'un

droit de place, son prix est fixé par la commune en fonction du mètre linéaire occupé, du besoin d'électricité, et de place pour un véhicule. Il y a un tarif abonné et un tarif non abonné, à régler au trimestre ou sur place.

Le plan du marché peut changer en fonction de l'occupation de l'espace public. Par exemple un changement de sens de circulation a modifié le plan d'installation du marché.

Aujourd'hui, le marché du Thury-Harcourt fait partie intégrante de la vie de la commune, c'est un espace de vie sociale «à ciel ouvert». Richard PRENTOUT écrivait : « la vie moderne lui (le marché) a enlevé beaucoup de son importance, au grand désespoir des commerçants ». Certes, il ne s'agit pas de revenir à l'âge d'or mais quand on peut prendre le temps de flâner, d'acheter des produits de qualité et apprécier le service de proximité avec les commerçants, on ne peut que souhaiter une longue vie à ce marché !



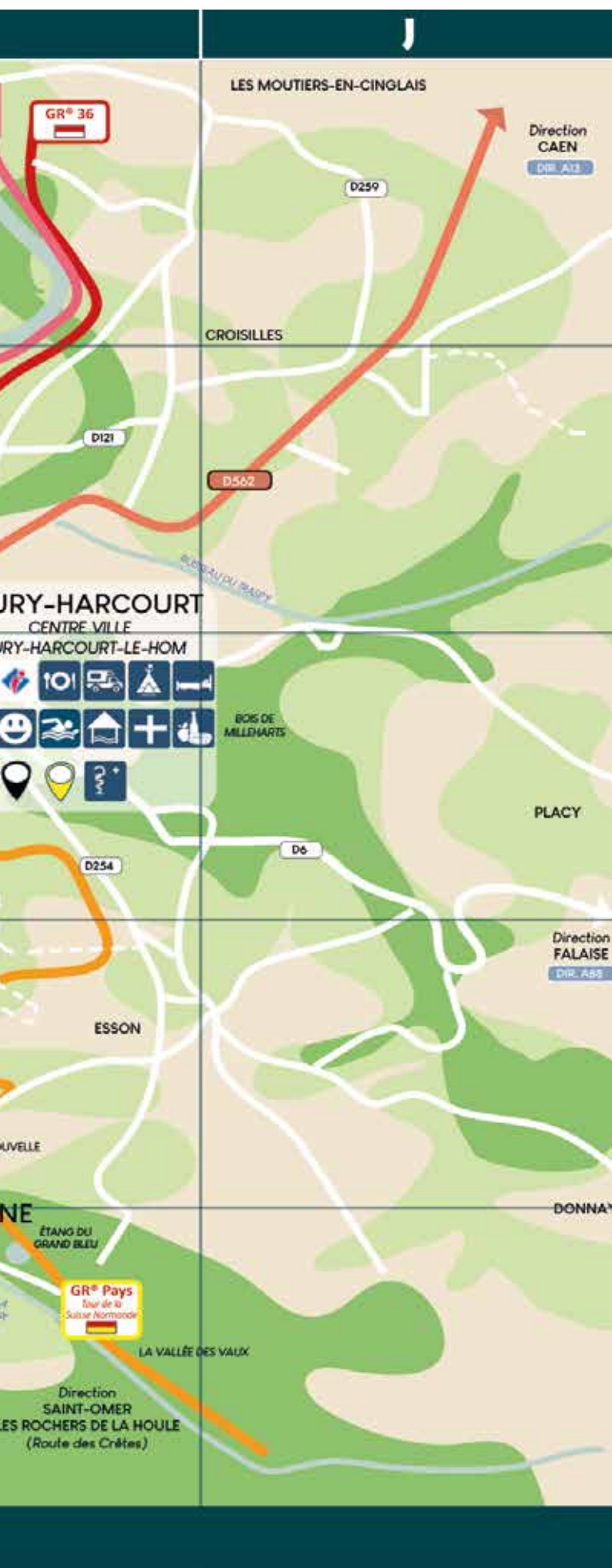


13 AOÛT 1944 place du	C2	HARCOURT bld des Ducs d'	C3
30 JUIN 1944 boulevard du	D2-D3	HEIMBÜCHENTAL rue du	F3
59 ^{ème} DIVISION ANGLAISE rue de la	E3	HEROULT rue Paul	D1
ALSACE rue d'	E3	HOM rue du	B1
ALUMINIUM rue de l'	E5-F5	JARDINS venelle des	D4
ANGLETERRE rue d'	E3	LAVANDIÈRES impasse des	F4
ARMES les	C1	LE CONQUÉRANT rue Guillaume	D2
AUNAY rue d'	B1	LEGARDEUR rue	D3
BEAUVOIR rue de	F2-F3	LIBÉRATION rue de la	E3
BERRY place du	E3	LYNE avenue du général	C1
BIOT rue du	D4	MAC CLEAN rue	E2
BONNE NOUVELLE rue	C2	MAINE rue du	F4
BOUDARRE rue de la	C2	MAIZERAY rue du	D4
BRETAGNE place de	F4	MALADRERIE rue de la	F4
BREUIL rue du	D3	MILLEHARTS rue des	D3
CAEN route de	E1	MONTS RENOUF rue	B1
CAEN rue de	C2-D2	MOUGE rue Jean	F2
CHAMP DE FOIRE place du	D3	PARC rue du	C2
CHAMPS S ^t CATHERINE bld des	D4	PAVÉE rue	C4
CHÂTEAU rue du	B1-C2	PLACY rue de	E4
COMMUNAUTÉ avenue de la	E5	POMEREUL rue	F4
CONDÉ rue de	D3-D4	PONT BENOÎT rue du	D2
COTENTIN rue du	F3	PORCHE place du	B2
CRÈTE rue de la	E3	PRENTOUT rue Richard	F4
DAUPHINÉ rue du	F4	PROVENCE rue de	F3
DE GAULLE place général	C2	QUÉBEC rue du	E3
ÉGLISE rue de l'	D2	QUEUE DU RENARD rue de la	C1
ESSON rue d'	E5	SAINT SAUVEUR place	D2
EUPHONIA rue	F3	SAINT SAUVEUR rue	D2
EUROPE place de l'	F3	SEATON rue de	F3
FALAISE rue de	D3	STADE venelle du	D4
FLÈCHE boulevard de la	C4-D4	SUÈDE rue de	C4
FRAGONARD rue Jean Honoré	F2	TESSON rue Raoul	D2
GOURDIN rue du docteur	E2	TRESSOR rue du	C2
GRINGOIRE rue Pierre	C3	VAL DE L'ORNE rue du	B2

Buildings / Services / Shops

59 th DIVISION STAFFORDSHIRE	D1	GARE SNCF (ANCIENNE)	B1
AIRE CAMPING-CAR	E2	Station (dormer)	
Camping car		GENDARMERIE	D5-E5
AGENCE ROUTIÈRE	B1	GYMNASÉ	E5
ARRÊTS DE BUS (LIGNE 117)	D1-D5	Gymnasium	
Playground		HALLE SPORTIVE	C3
BASE DE LOISIRS	B2	Sports hall	
Leisure centre		HÔTEL	D2
BELVÈDÈRE	D1	LOCAL JEUNES	D3
BIBLIOTHÈQUE	D3	MAIRIE	C2
Library		City hall	
BORNES RECHARGES	C1-C2-E3	MAISON DE RETRAITE	D5
CAR CHARGING STATION		Retirement home	
BOX VÉLOS	B1-C2	MAISON DES SERVICES	E2
CABINET INFIRMIER	E2	MICRO-CRÈCHE	D5-F2
Nurse		Nursery	
CAMPING	F1	OFFICE DE TOURISME	D3
Camping site		Tourist office	
CENTRE AQUATIQUE	D2	PARCOURS SANTÉ	E1
Aquatic centre		PLAINE DE JEUX	D5
CENTRE COMMERCIAL	D5-E4	POINT ACCUEIL JEUNES	B2
Shopping centre		PÔLE SANTÉ	E2
CENTRE DE SECOURS	D5	Health centre	
Rescue centre		POSTE	D3
CHÂTEAU	C2	Post office	
Castle		RELAIS PETITE ENFANCE	D3
CIMETIÈRE	E4	SALLE BLINCOW	C2
Cemetery		SALLE PIERRE GRINGOIRE	F2
CINÉMA	C2	SALLE DES POMPES	D3
COLLÈGE ROGER BELLAIR	D4	SKATEPARK	D5
High school		STADE MAURICE GRENON	D5
ÉCOLE & COLLÈGE NOTRE DAME	C3	Sports ground	
Private school		STATION ÉPURATION	B1
DÉCHETTERIE	B1	TENNIS	D2
Landfill		TERRAIN DE PÉTANQUE	D2-F2
ÉCOLE MATERNELLE & PRIMAIRE			
PAUL HÉROULT	D3		
Public school			
EGLISE	D2		
Church			
ESPACE COWORKING	D3		
FOOT À 5	D5		





LÉGENDE

-  Activités sportives / loisirs
-  Aire camping-car
-  Aire de pique-nique
-  Artisanat / Exposition
-  Box vélos
-  Commerce
-  Départ (Ligne 117) NOMAD bus
-  Lavoir
-  Panorama
-  Producteur
-  Restaurants
-  La poste
-  Centre aquatique
-  Pôle santé
-  Aire de pique-nique
-  Château / Chapelle
-  Musée de la 59^{ème} division du Staf-fordshire
-  Parking
-  Micro-crèche
-  Borne électrique
-  Cinéma
-  Suisse Normande Tourisme
-  Terrain de pétanque
-  Circuit patrimoine «Hier, Thury-Harcourt»
-  Départs circuits trail
-  Départs circuits VTT / vélo
-  Départs randonnée pédestre

Autres SERVICES

LA MAISON DÉPARTEMENTALE DES SOLIDARITÉS

5 rue Docteur GOURDIN-SERVENIÈRE
14220 Thury-Harcourt-le-Hom
Tél : 02 14 47 52 40
Horaires d'ouverture :
Lundi au Vendredi de 9h à 12h30
et de 13h30 à 17h30

PÔLE DE SANTÉ DE LA SUISSE NORMANDE

2 rue Docteur GOURDIN-SERVENIÈRE
14220 Thury-Harcourt-le-Hom

MÉDECINS GÉNÉRALISTES

Cabinet médical : Dr DUJARRIER
Dr GONCALVEZ - Dr ZLATE
Pôle de santé de la Suisse Normande
Tél : 02 31 15 52 52

PHARMACIES

Pharmacie SUISSE NORMANDE
3, place G^{al} DE GAULLE
14220 Thury-Harcourt-le-Hom
Tél : 02 31 79 72 25

Pharmacie DES DUCS
15, place St Sauveur
14220 Thury-Harcourt-le-Hom
Tél : 02 31 79 72 33

S.I.A.D

(Service de Soins Infirmiers à Domicile)
20, rue Cabotière - 14210 Evrecy
Tél : 02 31 80 05 24

AMBULANCIER

JUSSIEU Tél : 02 31 79 72 72
Rue de l'Aluminium
14220 Thury-Harcourt-le-Hom

CABINETS INFIRMIERS

Pôle de santé de la Suisse Normande
Permanences tous les jours de 8h à 12h,
le samedi de 8h à 10h
Tél : 02 31 79 60 30

Mme HUARD Tél : 02 31 50 49 67
15 Place Place G^{al} DE GAULLE
14220 Thury-Harcourt-le-Hom

CENTRE DENTAIRE DE THURY-HARCOURT

Pôle de santé de la Suisse Normande
Tél : 09 73 61 27 68
courriel : cdsthuryharcourt@outlook.com

CABINET DENTAIRE DES PRAIRIES

1, rue des prairies 14220 Esson
Tél : 07 63 34 76 46

DIÉTÉTICIENNE NUTRITIONNISTE

Mme VIVIER Tél : 06 75 21 10 66
Pôle de santé de la Suisse Normande

ETIOPATHE

Mme BESNARD Tél : 07 49 87 57 65
6 rue MACLEAN
14220 Thury-Harcourt-le-Hom

KINÉSITHÉRAPEUTES

M. PERRINE, M. PRODANESCU
6 rue MACLEAN
14220 Thury-Harcourt-le-Hom
Tél : 06 48 44 46 04

OPTICIENS

Optique LES LUNETTES D'AUORE
4 rue Bonne Nouvelle
14220 Thury-Harcourt-le-Hom
Tél : 02 31 79 56 46

LE COLLECTIF DES LUNETIERS
4 Place St Sauveur
14220 Thury-Harcourt-le-Hom
Tél : 02 31 08 09 78

ORTHOPHONISTES

Mme EUDES - TÉL : 02 31 75 24 93
8, RUE RAOUL TESSON
14220 Thury-Harcourt-le-Hom

Mme ANDRÉ-ZAMY - TÉL : 06 35 17 49 40
Mme BONY TÉL : 06 70 28 16 15
Mme HITIER TÉL : 06 27 81 99 66

Mme BENABID, Mme MAMBOUR
Pour prendre RDV : perfactiv.fr
Pôle de santé de la Suisse Normande
Tél : 02 31 75 24 93

Mme HUET Tél : 02 31 79 39 58
23 rue de Condé
14220 Thury-Harcourt-le-Hom

AUDIOPROTHÉSISTES

« BIEN ENTENDU »
4 rue Bonne Nouvelle
14220 Thury-Harcourt-le-Hom
Tél : 02 31 36 13 57

SONANCE AUDITION
9 place St Sauveur
14220 Thury-Harcourt-le-Hom
Tél : 02 31 93 88 77

NÉPHROLOGUE

Mme RECORBET Tél : 02 31 43 36 71
Pôle de santé de la Suisse Normande

OSTÉOPATHE

M. VINCENT Tél : 06 56 84 17 69
Pôle de santé de la Suisse Normande

PEDICURES - PODOLOGUES

Mme VALLÉE SALOMON, Mme LECOQ
Pôle de santé de la Suisse Normande
Tél : 02 31 79 79 20

PSYCHOLOGUE

Mme FRASK Tél : 06 49 22 70 40
Pôle de santé de la Suisse Normande

Mme DUBOSQ TÉL : 06 84 90 21 45
Espace J.GAUTIER, 1 rue LEGARDEUR
14220 Thury-Harcourt
RDV SUR DOCTOLIB

NEUROPSYCHOLOGUE

Mme GUÉRAND TÉL : 06 20 75 52 59
Mme SAËLENS TÉL : 07 82 81 09 23
Pôle de santé de la Suisse Normande

CENTRE MÉDICO PSYCHOLOGIQUE (EPSM)

Permanences tous les mardis
Pôle de santé de la Suisse Normande
sur RDV Tél : 02 31 06 70 10

NEUROLOGUES

Mmes CUCHE et DELACHAUSSÉE
Pôle de santé de la Suisse Normande
TÉL : 02 31 80 71 15

PSYCHOMOTRICIENNE

Mme VIVIEN Tél : 06 83 07 54 30
Pôle de santé de la Suisse Normande

SAGES-FEMMES

Mme DUPLAINE Tél : 06 71 38 58 99
Pôle de santé de la Suisse Normande

SOPHROLOGUE

Mme CATEZ Tél : 06 79 07 48 60
Pôle de Santé de la Suisse Normande

APAJH 14 - SESSAD

Pôle Enfance Jeunesse
Pôle de Santé de la Suisse Normande
Tél : 02 31 69 53 01

CULTE

Eglise St Sauveur
14220 Thury-Harcourt-le-Hom
Messe le dimanche à 11h, trois dimanche/
mois.
Presbytère (Père ROGER) Tél : 02 31 79 71 36
9, Bd du 30 juin
14220 Thury-Harcourt-Le-Hom

PERMANENCES CARITATIVES

Permanence Secours Catholique
Maison Paroissiale
4, rue de Milleharts
14220 Thury-Harcourt-le-Hom
Le mardi matin de 9h30 à 12h00.
Tél : 02 31 79 09 73 ou 06 98 83 20 84

SERVICES À LA PERSONNE

O2
9 rue Pierre GRINGOIRE
14220 Thury-Harcourt-le-Hom
Tél : 02 43 72 02 02

VÉTÉRINAIRE

Dr CHABANNY
2 Rue de Caen
14220 Thury-Harcourt-le-Hom
Tél : 02 50 10 91 58

CLINIQUE vétérinaire des Prairies
2 Rue des Prairies
14220 Esson
Tél : 02 31 79 66 26

TAXI DE LA SUISSE NORMANDE

M. THIMOTÉE Tél : 06 19 74 99 80
M FELLAG Tél : 06 09 31 66 95

EHPAD (Maison de retraite)

EHPAD Foyer Logement Asile de Marie
72 Rue de Condé
14220 Thury-Harcourt-le-Hom
Tél : 02 31 79 70 05

ADMR

Maison des Services
4 rue Docteur GOURDIN-SERVENIÈRE
14220 Thury-Harcourt-le-Hom
Tél : 02 31 23 96 02

Services de la Communauté de Communes Cingal Suisse Normande

MAISON DE SERVICES

Secrétariat de la communauté de communes
et du SIS de la Suisse Normande
4 rue Docteur Gourdin
14220 Thury-Harcourt-le-Hom
Tél. 02 31 79 61 61 - Fax 02 31 79 22 34
cdc@cingal-suisse-normande.fr
www.suisse-normande.com
Lundi, mardi et jeudi de 8h30 à 12h et de 13h30 à 17h
mercredi et vendredi 8h30 à 12h

PASSEPORTS ET CARTES D'IDENTITÉ BIOMÉTRIQUES

Sur rendez-vous : 02 31 79 61 61
HORAIRES D'OUVERTURE AU PUBLIC :
Lundi au vendredi aux heures d'ouverture de la
Maison des Services :
Le mercredi de 15h à 18h, le vendredi de 14h à
16h30 et le samedi de 9h à 12h
Pour prendre rendez-vous en ligne :
www.suisse-normande.com/nos-services/ pas-
seports-biometriques/

POINT INFO 14 - LE HOM

MAISON DES SERVICES
14220 Thury-Harcourt-le-Hom
Sur rendez-vous :
Tél : 02 31 79 27 77 / 02 31 15 12 65
Ouverture au public : lundi, mardi
et jeudi de 8h30 à 12h et de 13h30 à 17h,
mercredi et vendredi de 8h30 à 12h

ESPACE PUBLIC NUMERIQUE

Ouverture au public : lundi et jeudi
de 13h30 à 17h et mardi de 8h30 à 12h
Ateliers d'initiation tout public :
le lundi et le jeudi à 9h
Programme et inscriptions : 02 31 79 87 26

CENTRE AQUASUD

Place Joseph Pitel
14220 Thury-Harcourt-le-Hom
Tél : 02 31 79 03 18
www.aqua-sud.com

DECHETTERIES

Thury-Harcourt

Impasse du tunnel Tél : 02 31 79 32 77

HORAIRES D'HIVER :

DU 1^{ER} NOVEMBRE AU 31 MARS
Lundi matin 9h à 11h45,
Mercredi et samedi de 9h à 11h45
et de 14h à 16h45
Vendredi de 14h à 16h45

HORAIRES D'ETE :

DU 1^{ER} AVRIL AU 31 OCTOBRE
Lundi et jeudi de 9h à 11h45
Mardi et vendredi de 14h à 17h45
Mercredi et samedi de 9h à 11h45
et de 14h à 17h45

Saint-Rémy-sur-Orne

Zone industrielle Tél : 02 31 69 45 48

HORAIRES D'HIVER :

DU 1^{ER} NOVEMBRE AU 31 MARS
Lundi 14h à 16h45
Mercredi et samedi de 9h à 11h45
et de 14h à 16h45
Vendredi de 9h à 11h45

HORAIRES D'ETE :

DU 1^{ER} AVRIL AU 31 OCTOBRE
Lundi et jeudi de 14h à 17h45
Mardi et vendredi de 9h à 11h45
Mercredi et samedi de 9h à 11h45 et de 14h à
17h45

SPANC

Accueil téléphonique : 02 31 79 61 61
Tous les jours aux horaires d'ouverture
de la Maison de Services
Ouverture au public : mercredi matin

ÉTAT *civil*

INFORMATION ETAT-CIVIL 2025

Dans le cadre de la RGPD (Règlementation Générale de Protection des Données) les informations relatives à l'état civil ne peuvent être diffusées dans la presse ou dans tout autre support que si les personnes concernées ont donné leur accord par écrit.



NAISSANCES 2025 CURCY-SUR-ORNE

ACHOURI	Adèl, Acène, Mohand	27/02/2025
BLESTEL	Isaac, Laurent, Hubert	03/05/2025
LE ROYER	Anna, Rose, Angèle	15/03/2025
LÉCOT	Timéo, Ludovic	27/02/2025
ZAMY	Mathilda, Jade, Abigaël	16/11/2025

NAISSANCES 2025 HAMARS

PETIT	Édouard, Noé, Paul	24/04/2025
TURQUET	Elio, Thomas, Kevin	22/08/2025

NAISSANCES 2025 ST-MARTIN-DE-SALLEN

HERMANT	Adam, Franck, Christophe	05/05/2025
LEPLUMEY	Juliette, Sophia, Ingrid	21/10/2025
LEQUEN BRIDA	Lubin, Étienne, Orphée	21/07/2025
MEILINK	Liam, Stéphan	16/07/2025
MOULIN	Eliott, Marceau, Maël 2	3/03/2025
PAUCHARD	Maé, Louison	25/06/2025
PICOT	Hugo, Enzo, Romain	29/07/2025
SAMBORSKI HORTET	Freiya, Calysta, Françoise	29/07/2025

NAISSANCES 2025 THURY-HARCOURT

BOUKEDROUN	Eden, Désiré	16/04/2025
CHESNEL LEBOSNE	Sacha, Patrick, Stéphane	02/05/2025
CIBOIS	Madeleine, Marie-Laure	16/05/2025
HEBERT	Yaël, Philippe, Marius	05/01/2025
JACQ	Ahuna, Zoey, Esmée	30/05/2025
LE GUEN	Héloïse, Isabelle, Marie	11/05/2025

NAISSANCES 2025 THURY-HARCOURT

LECUYER GIL	Aurora, Rose, Stella	23/08/2025
LOYAN	Lila, Chahinez, Alba	29/07/2025
RENAULT	Juliann, Esteban, Eric	11/08/2025
SAVARY	Joy, Lyra, Abby	13/08/2025
TAFFLET OULD HOCINE	Sohan, Nabil, Helmi	17/05/2025
TOA	Hina	31/01/2025



MARIAGES 2025 CAUMONT-SUR-ORNE

KAMMENOS David / LOUET Benjamin	13/09/2025
---------------------------------	------------

MARIAGES 2025 CURCY-SUR-ORNE

BERNARD Julien / HAMELIN Florine	16/08/2025
LENOURRY Sarah / ROUELLE Arthur	17/05/2025

MARIAGES 2025 HAMARS

FAVRIS Sabine / MOUCHEL Olivier	04/07/2025
LE GOFF Quentin / LE ROUX Johanna	06/09/2025

MARIAGES 2025 ST-MARTIN-DE-SALLEN

CANUET Cécile / GUESNON Marc	03/05/2025
CHÉRADAME Christophe / DEVAUX Élodie	31/05/2025
MONROCQ Marie / WION David	19/07/2025

MARIAGES 2025 THURY-HARCOURT

ALLARD Christine / FAUCHEREAU Philippe	28/06/2025
BELAMRI Ouria / DESGENETEZ Jean-Christophe	1/03/2025
BOURGEOIS Christian / HANNEQUART Gaëlle	17/05/2025
LERAY Gaëtan / TRIGOUST Audrey	19/07/2025
LOYAN Steven / PESCHLER Élodie	12/07/2025
PELLÉ Valérie / VINGTROIS Francis	05/07/2025

DECES 2025 CAUMONT-SUR-ORNE

BRAILLY-BANTEGNIE Gérard, Louis, Michel	10/02/2025
---	------------

DECES 2025 CURCY-SUR-ORNE

COZIC veuve LEHERON Thérèse, Simone, Monique	16/12/2025
LENOURY Claude, Henri, Gabriel	04/06/2025
LEPETIT épouse COURTAUT Marie-Thérèse, Simone, Henriette, Christiane	26/10/2025

DECES 2025 HAMARS

HAREL Christian, Marcel, Jean	25/12/2025
LE NORCY Myriam, Noyal, Sylvie	15/08/2025
MARIE veuve GLOTIN Simone, Marie	02/07/2025

DECES 2025 ST-MARTIN-DE-SALLEN

DUGUEY Cédric, Morgan, Adrien	20/11/2025
LECOQ Joël, Jacques, Georges	06/11/2025

DECES 2025 THURY-HARCOURT

ALEXIS épouse BRUNET Janine, Danielle, Simonne	21/01/2025
ALEXIS veuve LEMAITRE Marie-Thérèse, Louise, Marcelle	13/12/2025
AMORIM DA FONSECA Joao, José	23/09/2025
ARTOIS veuve ROUSSEAU Paulette, Suzanne, Christiane	28/11/2025
AUNE Emile, Dominique, Joseph, Ludovic	24/05/2025
BAGUET Jacques, Georges, Joseph	04/02/2025
BEN FINOT André, Jean	05/08/2025
BENOIT Annie, Micheline, Sylvie, Colette	09/04/2025
BERNARD Bruno, Jean-Luc	07/10/2025
BRION Raymond, Albert, Eugène	19/12/2025
BRUNET née ALEXIS Janine, Danielle, Simonne	21/01/2025
BRUNET Thierry, Hubert, Philomène	21/12/2025
CACHELOU Claude, Georges, Arthur	04/05/2025
CALLY Emmanuel, Stéphane, Marc, Henri	05/03/2025
CHARPENTIER veuve ROBERT Brigitte, Michèle, Marguerite, Lucie	08/04/2025
COULAND Michèle, Simone	14/08/2025
DELANOË veuve LAIGNEL Marie-Josèphe, Alphonsine, Louise	03/02/2025
DURAND épouse ALLIX Marcelle, Madeleine, Fernande	12/06/2025
EUDES Pierre, Fernand, Emile, André	23/04/2025
FITZ-AUCHER épouse CHALBAZIAN Diana	22/06/2025
FOUQUES veuve SOBECKI Rachel, Monique	18/09/2025
GARCIA Joseph	23/11/2025
GASSON veuve DOBICHE Francine, Camille, Augustine	10/07/2025
GEHANNE Claude, Edmond, Henri, Bernard	24/05/2025
GILLET veuve LEVERRIER Geneviève, Yvonne, Marthe	22/02/2025

Compte tenu des informations
reçues en Mairie au 31/12/2025.

DECES 2025 THURY-HARCOURT

GUY Raymonde, Marie, Lucienne	16/11/2025
HUBERT Yves, Guy, Jacques	20/06/2025
JALLEY Gérard, Pierre	28/08/2025
LAVILLE Thibaut, Pierre, Bernard	09/04/2025
LE PÈRON veuve SONNET Jacqueline, Marie, Françoise	29/12/2024
LEBATARD veuve BLAIZOT Jacqueline, Marie, Henriette	29/08/2025
LECAPLAIN Christiane, Berthe, Léontine	31/12/2025
LECOUSIN veuve DILIGENCE Renée, Suzanne, Fernande	24/11/2025
LEMAZURIER Sylvie, Blanche, Marguerite, Marie-Thérèse	01/04/2025
LEPAS veuve BAUMEL Blanche, Gabrielle, Albertine, Jeanne	11/11/2025
LETAINTURIER Denis, David, André	06/03/2025
LEVESQUE veuve MARGUERIE Madeleine, Yvonne, Albertine	28/08/2025
MARY veuve LEBORGNE Henriette, Georgette, Lucienne	29/07/2025
MAUREL veuve COSTES Simone, Jeanne	04/01/2025
MOREAU-BERILLON Martine, Elisabeth	23/08/2025
NEDEBNE Rodolphe, Dalbé, Mathieu	26/01/2025
OPDERBECK Pierre, Jean, Julien	24/02/2025
ORIOU veuve LEDARD Georgette, Fernande, Joseph	12/06/2025
PANNIER veuve LECAPLAIN Christiane, Berthe, Léontine	31/12/2025
PINDRAS Jean	25/09/2025
POIRIER veuve GROULT Renée, Odette, Germaine	23/12/2025
QUIDOR Claude, André, Gilbert, Mérielle	03/09/2025
RENOUF veuve PERSON Marthe, Jeanne	01/07/2025
SENECHAL Emile, Roland, Alexandre, Joseph	14/04/2025
TABARD veuve JEHAN Raymonde, Josette, Renée	13/09/2025
TILLARD veuve PIEDERRIERE Madeleine, Germaine	14/03/2025
TOULLIER Marcel, Raymond, Joseph	10/05/2025
YGOUF Claude, Marcel, Michel	20/06/2025



AMICALE DU DON du sang



Pour 2026, six dates à retenir suivant le calendrier joint, toujours en après-midi de 15h à 19h

Nos collectes se dérouleront de façon habituelle, avec notre traditionnelle collation, et tombola.
Les bénévoles de l'Amicale seront heureux de vous retrouver en 2026 pour ce moment d'échange convivial.

ENEZ DONNER VOTRE SANG

Prenez rendez-vous: mon-rdv-dondesang.efs.sante
Le R.D.V est toujours privilégié, il est toujours possible de se présenter sans rendez-vous ; des créneaux en nombres limités peuvent se libérer.

Bilan des 6 collectes 2025 (le vendredi de 15h à 19h)
399 donneurs présentés en 2025 soit une hausse de 27% dont 20 nouveaux donneurs.
Une augmentation de 85 donneurs par rapport à 2024

DATES DES COLLECTES POUR 2026

Vendredi 16 Janvier de 15h à 19h
Vendredi 03 Avril de 15h à 19h
Vendredi 12 Juin de 15h à 19h
Vendredi 21 Août de 15h à 19h
Vendredi 30 Octobre de 15h à 19h
Mercredi 30 Décembre de 15h à 19h

UN GRAND MERCI

Le Président Philippe ROHÉE
L'Amicale pour le don du sang Bénévole adresse ses
Voeux Sincères et Reconnaisants
Bonne Année 2026

Assemblée Générale : SAMEDI 14 MARS 2026 à 18H30
Salle Gringore -Thury-Harcourt Le Hom



SERVICES municipaux

ADMINISTRATIFS

MAIRIE, Place de Gaulle
14220 Thury-Harcourt-le-Hom
Tél : **02 31 79 72 71**
Courriel : mairie@le-hom.fr
urbanisme@le-hom.fr

Horaires d'ouverture au public :

Du lundi au vendredi
de 9h à 12h et 14h à 17h30
Samedi : 9h à 12h

TECHNIQUES

58 rue de Condé
14220 Thury-Harcourt-le-Hom
Tél : **06 68 08 79 90**
Courriel : services.techniques@le-hom.fr

PERMANENCES DES ÉLUS

- **MAIRIE de Saint-Martin-de-Sallen**
Eric DELACRE
mercredi matin de 10h à 12h
- **MAIRIE de Curcy-sur-Orne**
Carine BRION Sur RDV
en appelant au 02 31 79 72 71
- **MAIRIE de Hamars**
Michel GALLET lundi matin de 9h à 10h
- **MAIRIE de Caumont-sur-Orne**
Didier MAZINGUE Sur RDV
en appelant au 02 31 79 72 71
- **MAIRIE de Thury-Harcourt**
Philippe LAGALLE Sans RDV
samedi matin 10h à 12h
- URBANISME** Eric DELACRE Sans RDV
le mercredi après-midi de 14h à 17h
- SOCIAL** Sans RDV
Gaëlle ROUSSELET/ Françoise LECOUSIN
le vendredi après-midi de 15h30 à 17h30

NOUVELLES ENSEIGNES ET NOUVEAUX COMMERÇANTS DANS LA COMMUNE EN 2025

- THURY GOURMANDE 7 Place du Général De Gaulle
- GOOD FRIPERIE 12 place Général De Gaulle
- POMPES FUNÈBRES BÉCART 11 rue Gringore
- 7 FOOD PIZZAS 5 place st Sauveur
- LES COUTURES DE MORGANE 4 rue Le Buisson St-Martin-de-Sallen
- LES SABOTS DE CAMARAUX PENSION POUR CHEVAUX 10 rue de Paugeais
- TYPIC PIZZAS 21 rue du château

ETABLISSEMENTS *scolaires*



ECOLE PRIMAIRE PAUL HÉROULT

Place du Champ de Foire
14220 Thury-Harcourt-le-Hom
Directrice : Mme OLIVIER
Tél. élémentaire : 02 31 79 71 11
Tél. maternelle : 02 31 79 76 38

PENDANT LES TRAVAUX DE MARS 2024 AU 1^{ER} SEMESTRE 2026

17 bvd des champs Ste Catherine
14220 Thury-Harcourt
tél : 02 31 79 75 20
portable : 07 50 62 71 69

ECOLE PRIMAIRE NOTRE-DAME

25, Bd des Ducs d'Harcourt
14220 Thury-Harcourt-le-Hom
Directrice : Mme GUERIN
Tél : 02 31 79 72 06
Fax : 02 31 79 86 51

COLLÈGE ROGER BELLAIR

8 Bd des Champs Ste Catherine
14220 Thury-Harcourt-le-Hom
Principal : M. BRUNEAUX DE LA SALLE
Adjoint : M. COUPPEY
Tél : 02 31 79 72 90

COLLÈGE NOTRE DAME

25, Bd des Ducs d'Harcourt
14220 Thury-Harcourt-le-Hom
Directeur : M. LEROUX
Tél : 02 31 79 72 06
Fax : 02 31 79 86 51

SERVICES UTILES

GENDARMERIE

1 rue Penvern Herout
14220 Thury-Harcourt-le-Hom
Tél : **02 31 15 07 18** Tél urgences : **17**
Chef de COB : Major Stéphane ZAMBONATI

LA POSTE

Banque Postale et Caisse Nationale d'Épargne
Rue de Milleharts
14220 Thury-Harcourt-le-Hom Tél : **36 31**
Ouverture au public du lundi au vendredi,
de 9H00 à 12H30 et de 14H00 à 18H00,
le samedi matin de 9H00 à 12H30.
Chef d'agence : Mme BONHOMME

AGENCE ROUTIÈRE DÉPARTEMENTALE (ARD)

Antenne de Thury-Harcourt
1, rue du Hom - 14220 Thury-Harcourt-le-Hom
Tél : **02 31 15 33 50**

ENEDIS

Service client ENEDIS raccordement
Tél : **09 69 32 15 15** Tél : **09 69 32 18 41**
ENEDIS dépannage Tél : **09 72 67 50 14**

SAUR - SERVICE EAU ET ASSAINISSEMENT

Tél : **02 14 37 40 00**
Dépannage Tél : **02 14 37 40 09**

SIAEP Syndicat Eau Thury-Harcourt-le-Hom
Esson Tél : **02 31 79 72 71** (exploitant SAUR)

SIVHAM Syndicat Eau Hamars
Tél : **02 31 79 92 24** (exploitant SAUR)

SYNDICAT EAU CLÉCY DRUANCE
Tél : **02 31 69 50 72** (Siège Mairie de Clécy)

SERVICE DÉPARTEMENTAL D'INCENDIE ET DE SECOURS

Centre de secours
Zone de la Panse - 14220 Esson
Tél : **02 31 79 63 78** Tél urgences : **18**
Chef de Corps : M. DILIGENCE

TRÉSORERIE DE FALAISE

Receveur : M. VANDON
6 rue de la résistance - CS 80068
14700 Falaise Tél : **02 31 20 46 64**
Ouverture au public le matin sans rendez-vous
de 8h30 à 12h du lundi au vendredi, l'après-
midi uniquement sur Rendez-vous de 14h à
16h

Tarifs des locations

DE SALLES

La commune Thury-Harcourt-le-Hom dispose sur son territoire de sept salles municipales, dont l'Espace Gringore composé de trois salles d'une capacité de 30 à 400 personnes.

COMMENT RÉSERVER UNE SALLE ?

La réservation d'une salle se fait sur le site internet de la mairie de la commune Thury-Harcourt-le-Hom.

Après validation de celle-ci par le secrétariat de la Mairie, un courrier avec le contrat de location vous sera envoyé.

Vous disposez alors d'une semaine pour confirmer

cette pré-réservation en vous rendant à la mairie, muni des documents demandés dans le courrier.

En l'absence de confirmation de cette réservation auprès du secrétariat de mairie dans le délai prévu, la salle est remise en location.

Pour information, la salle de Caumont-sur-Orne ne peut être louée après 22h00.

Tarifs 2026

	THURY-HARCOURT				SAINT-MARTIN-DE-SALLEN	CURCY-SUR-ORNE	HAMARS	CAUMONT-SUR-ORNE
	Blinow	Gringore	Rando / pêche	Métairie	Salle polyvalente	Salle des fêtes	Petite salle	Salle des fêtes
HABITANTS DE LA COMMUNE								
Week-end					150 €	120 €	80 €	80 €
WE jusqu'à 100 personnes		210 €	210 €					
WE jusqu'à 200 personnes		315 €						
WE Plus de 200 personnes		630 €						
Habitants - <i>Journée</i>	84 €				115 €	60 €	40 €	40 €
Journée jusqu'à 100 personnes		105 €	105 €	105 €			40 €	40 €
Journée jusqu'à 200 personnes		210 €		210 €				
Journée plus de 200 personnes		315 €		315 €				
NON RESIDENTS					230 €	200 €	140 €	100 €
WE jusqu'à 100 personnes		1 050 €	315 €	1 050 €				
WE jusqu'à 200 personnes		1 050 €		1 050 €				
WE Plus de 200 personnes		1 050 €		1 050 €				
Non résidents - <i>Journée</i>	158 €				115 €	100 €	70 €	50 €
Journée jusqu'à 100 personnes		630 €	210 €	630 €			70 €	50 €
Journée jusqu'à 200 personnes		630 €		630 €				
Journée plus de 200 personnes		630 €		630 €				
Professionnels - <i>En semaine</i>		840 €		840 €				
Professionnels - <i>Week-end</i>		1 050 €		1 050 €				
Associations de la commune - <i>Journée</i> *	voir RGUSC Asso							ET 10 €/JOUR MENAGE 30€/2H CAUTION 300€
Associations de la commune - <i>Week-end</i> *								
Associations extérieures - <i>Journée</i>								
Associations extérieures - <i>Week-end</i>								ET 20€/JOUR MENAGE 30€/2H
Charges électricité	0,23€/KW - *15€ min. de facturation association							
Vin d'honneur (habitants)							50 €	40 €
Vin d'honneur (non résident)					30 €	90 €	50 €	50 €
Vaisselle particuliers		1,40€/C	1,40€/C			1,40€/C		
Location de verres		21€/100	21€/100			21€/100		
Vaisselle associations		52,50€/150C	52,50€/150C			52,50€/150C		
Ménage (forfait)	210 €	210 €	140 €	210 €	210 €	140 €	140 €	140 €
Caution	150 €	500 €	500 €	500 €	500 €	500 €	750 €	300 €

TARIFS CASSES	ASSIETTES		VERRES				TASSES		COUVERTS		
TARIF UNITAIRE	PLAT	DESSERT	FLUTE	A VIN	A EAU	A JUS FRUIT	TASSE	SOUS-TASSE	COUPEAU	FOURCHETTE	PETITE CUILLERE
	3,70 €	2,65 €	1,05 €	1,05 €	1,05 €	1,05 €	1,60 €	1,05 €	1,05 €	0,55 €	0,55 €

* Associations : les associations bénéficient d'un prêt de salle (grande salle) à titre gracieux une fois par an, sur la période d'octobre à mai. Toutefois, la participation "énergie" et éventuellement "ménage" reste à leur charge. Le prêt de salle comprend toujours une participation à l'énergie.
La participation ménage peut être prise lors de la signature du contrat. Dans le cas contraire, le preneur doit rendre une salle propre, sinon la prestation lui sera facturée.
La salle Métairie n'est pas louée mais dédiée aux spectacles (OMAC cinéma et OMAC spectacles)

CONCESSIONS

Cimetière

	THURY-HARCOURT		SAINT-MARTIN-DE-SALLEN	CURCY-SUR-ORNE	HAMARS	CAUMONT-SUR-ORNE
	Ste Catherine	St Bénin				
CONCESSION SIMPLE						
Location 30 ans	225 €	225 €	120 €	120 €	120 €	120 €
Location 50 ans	280 €	280 €	150 €	150 €	150 €	150 €
CONCESSION DOUBLE	x2	x2	x2	x2	x2	x2
CONCESSION TRIPLE	x3	x3	x3	x3	x3	x3
CONCESSION CINERAIRE-15 ans	150 €	néant	150 €	néant	150 €	néant
avec CAVE URNE AU SOL	350 €	350 €	350 €	350 €	néant	néant
avec CAVE URNE AU MUR	650 €	néant	650 €	néant	650 €	néant
JARDIN DU SOUVENIR <i>Plaque nominative</i>	Dispersion : gratuit Inscription plaque : 10 €	Dispersion : gratuit Inscription plaque : 10 €	néant	Dispersion : gratuit Inscription plaque : 10 €	néant	néant
CAVEAU PROVISOIRE	15 premiers jours : 1€/J Après : 5€/J					

AUTRES			
A SOUPE	POT VERSEUR	CORBEILLE PAIN	PLATEAU
0,55 €	15,75 €	5,25 €	6,30 €

ACCÈS AU *logement social*



- QUELLE EST LA CONDITION POUR OBTENIR UN LOGEMENT SOCIAL ?

L'attribution d'un logement social repose sur des critères de ressources actualisés tous les ans. Le demandeur doit être de nationalité française ou avoir un titre de séjour valide.

- COMMENT FAIRE UNE DEMANDE ?

Il est nécessaire de faire une demande en ligne via demandedelogement14.fr.

Vous pouvez vous faire accompagner dans cette démarche par le Point Info 14 à la Maison des services, 4 rue du Dr Gourdin-Servenièrre à Thury-Harcourt-le-Hom.

Une fois la demande déposée, vous recevez un numéro unique d'enregistrement.

C'est par le biais de cette fiche que le bailleur de notre territoire INOLYA va trouver votre demande.

- COMMENT LES LOGEMENTS SONT-ILS ATTRIBUÉS ?

Comme chaque organisme HLM, Inolya dispose d'une Commission d'Attribution des Logements et d'Examen de l'Occupation des Logements (CALEOL),

composée de représentants d'Inolya, de personnalités qualifiées, du représentant de la commune et de représentants des locataires.

Cette commission se réunit régulièrement pour examiner les dossiers de candidature en tenant compte de l'urgence de la situation, des ressources, de la situation familiale, des critères géographiques, des indicateurs de solvabilité, de proximité des équipements et services, et de l'ancienneté de la demande.

Trois dossiers de demandeurs sont présentés lorsqu'un logement se libère, la commission doit en choisir un.

- QUEL SONT LES DÉLAIS D'ATTENTE ?

Ils peuvent aller de quelques mois à plusieurs années !

Le délai varie en fonction des critères de recherche du demandeur : plus ils sont restrictifs, plus l'attente sera longue...

PANNEAU *pocket*

AU SERVICE DES HABITANTS AVANT TOUT

Grâce à l'application GRATUITE Panneau Pocket, les alertes de votre Mairie vous accompagnent partout.

Vous recevez en temps réel sur votre téléphone des notifications dès que la Mairie publie une nouvelle information concernant notre commune.

Très simple d'utilisation, Panneau Pocket ne nécessite aucun paramétrage et convient à tous les publics.



AUTOSUR
 CONTRÔLE TECHNIQUE AUTO ET MOTO



AUTOSUR
 MARQUE PRÉFÉRÉE



RUE DE L'ALUMINIUM
14220 THURY-HARCOURT-LE-HOM

Tél 02 31 79 73 73

PRENEZ RDV



*Marque préférée des Français - Étude réalisée du 1^{er} au 10 juillet 2023 sur le panel A Cimentiflex auprès de 4000 personnes représentatif de 1070 personnes de la population française de 18 ans et plus, dans la catégorie service de contrôle technique



LA BIOESTHÉTIQUE
90% Naturelle
02 58 50 32 03

Graine de beauté

Elsa Samassa

3 Rue de Conde
 14220 Thury-Harcourt
 02 31 79 41 41

Soins esthétiques:
 Hammam Parfumerie
 Accessoires de mode




02 31 79 75 83
 14220 CAUMONT SUR ORNE
 harmony.vegetal@free.fr



Mécanique - Carrosserie
 Vente de véhicules neufs et occasions
 12 route de CAEN - 14220 CROISILLES
 02.31.79.44.67
 slr-automobile@orange.fr **EURO REPAR**



À BIENTÔT
DANS VOTRE **SUPER U** **Boulevard de la Flèche - Thury-Harcourt**
14220 LE HOM **02 31 15 28 40**
www.superu-lehom.com

NORMANDIE DÉSINSECTISATION



*Dératisation
Désinfection*

Devis gratuit

Tél : 06.62.57.21.21 VILLERS-BOCAGE



ECOLE COLLEGE NOTRE DAME

Directrice école : Mme GUERIN
Directeur Collège : Mr LEROUX

MATERNELLE - PRIMAIRE - COLLEGE

email : secretariat@notredamethury.fr

www.notredamethury.fr

TEL : 02 31 79 72 06

Label E3D niveau 1

En maternelle : Découverte de l'anglais - Classe dehors

Motricité avec éducateur sportif - Plans de travail
personnalisés et ceintures de compétences
Dispositif ULIS.

Ouverture sur l'Europe - Espagnol bilangue en 6^e
Histoire-Géo en anglais - Section kayak-polo en 6^e, 5^e, 4^e, 3^e

Visite guidée de l'école ou du collège sur rendez-vous.
Fête de l'école dimanche 28 juin 2026

Inscriptions sur rendez-vous



Benjamin et Romain

atelier de réparation mécanique et carrosserie

tél : 02 31 79 70 74

52 rue de Condé - 14220 Thury-Harcourt

Arliane

DIAGNOSTIC IMMOBILIER

DIAGHOM

Besoin d'un diagnostic ? Contactez-nous !

MASSET Marie - 06 62 48 38 75

BISCHOFF Clara - 07 62 75 98 89

suisnormande@arliane.fr



DPE

ÉLECTRICITÉ

GAZ

PLOMB

PARASITES / MÉRULES

CARREZ

AMIANTE

MESURAGE BOUTIN

ERP



sonance
AUDITION

**Votre audition
est précieuse**

Faites nous confiance pour
la prendre au sérieux

Yannick PICHON
AUDIOPROTHESISTE D.E.

02 31 93 88 77

CAEN
CAEN REPUBLIQUE
24 rue Jean EUDES

THURY-HARCOURT
LE-HOM
9 place Saint sauveur



Merci
Pour votre confiance !

www.sonance-audition.fr
+ de 230 centres d'audition en France



**VENEZ
VÉRIFIER ...**

...et appréciez les bénéfices
apportés et mes engagements

En véritable partenaire, je vous
accompagne dans votre
rééducation auditive, lors de vos
essais, pendant le suivi de votre
appareillage, ainsi que pour
toutes vos démarches
administratives.

Audioprothésiste indépendant et
local, je vous propose des aides
auditives personnalisées et
réglées sur-mesure... Je mets à
votre disposition mes 26 ans
d'expérience et un réel service de
proximité... profitez-en !



Bilan auditif et essais gratuits

Dépistage des troubles de l'audition et
de la compréhension. Essai d'appareils
auditifs jusqu'à satisfaction.



Aides auditives personnalisées

Entretien et réparations toutes
marques. Appareils auditifs dernière
génération certifiés. Appareils auditifs
dernières technologies garantis 4 ans.



Suivi illimité

Réglages, accompagnement, entretien,
contrôles réguliers, ...



Protections anti-bruit, anti-eau

Bouchons sur-mesure/casques.
Protection des bruits forts avec
filtrations de la parole. Industrie,
chasse, sommeil...



Accessoires d'écoute

Émetteur TV, micro déporté, appareils
de nettoyage, réveil, sonnette, alarme...

Photographie : Vincent Bourdon ©



PENSION POUR CHEVAUX

Geoffroy, titulaire d'un Diplôme Universitaire
d'éthologie du cheval, vous accueille dans :

- Un environnement de nature paisible
- 20 Ha de prairie naturelle.
- Des équipements de travail
- Des boxes et des abris extérieurs
- Sellerie avec casiers individuels
- Douche pour chevaux
- Club House

(Possibilité de foin purifié au haygain pour les
chevaux ayant des troubles respiratoires)

E.A.R.L Les sabots camaraux
10 rue de pugeais 14220 THURY-HARCOURT/LE HOM
06.13.43.20.12



**SARL
GARAGE JEAN**

Agent
RENAULT

**Z.A Aluminium
THURY-HARCOURT
Tél : 02 31 15 39 15**

E-mail : garage.jean@orange.fr



Votre bilan auditif rapide et complet

100% santé
bilan auditif offert
prise en charge et suivi

Prenez rendez-vous sur **be-audition.com**
ou par téléphone au **02 31 36 13 57**

**bien
entendu**
audioprothésistes d.e



4 rue Bonne Nouvelle
14220 Thury-Harcourt-le-Hom

7 Food Pizza

Restauration rapide / Tacos /
Pizzas / Burgers

5 place saint sauveur,
Thury Harcourt le Hom



**OUVERT TOUS LES JOURS DE 11H A 14H30
ET DE 18H00 A 22H30**

DIMANCHE DE 17H30 A 22H30

Vente à emporter 02 61 92 18 49



PHARMACIE
Suisse Normande

Julien CHOFFEL et son équipe

Place G^e de Gaulle - 14220 Thury-Harcourt-le-Hom
tél : 02 31 79 72 25 - fax : 02 31 06 08 01
courriel : pharmacie.suisse.normande@gmail.com

SECURITEST
CONTROLE TECHNIQUE AUTO/MOTO



Notre équipe est heureuse
de vous accueillir

HORAIRES: du lundi au jeudi : 9h/12h et de 12h45/18h
le vendredi : 9h/12h et 12h45/15h45
Le centre est FERMÉ le samedi

**CTA Moulin - ZA2 avenue de la communauté
14220 THURY-HARCOURT - Tél : 02 31 39 72 44**

LES LUNETTES D'AURE

Opticien Diplômé

Spécialiste Examen de vue - Lentilles de contact

4 rue Bonne Nouvelle, Thury-Harcourt-Le-Hom

02 31 79 56 46

contact@leslunettesdore.com



02.31.74.78.89 - quaidharcourt@gmail.com



CATHY.66

VÊTEMENTS ET ACCESSOIRES
BIKERS ET VINTAGE



02 31 57 82 09

WWW.CATHY66VINTAGE.FR

6 RUE RAUL TESSON 14220
THURY-HARCOURT-LE-HOM



PHARMACIE
DES
DUCS

15 PLACE ST. SAUVEUR
14420 THURY-HARCOURT

Tél. 02 31 79 72 33

pharmaciedesducs@gmail.com

142007988

Aux Prairies Fleuries

HORAIRES:
du mardi au jeudi
9h - 12h30 et 14h - 19h30
vendredi et samedi
9h - 19h30
dimanche 9h - 13h



12 place st sauveur - 14220 Thury-Harcourt - Tél/Fax : 02 31 85 45 92
Livraisons à domicile - Commandez par téléphone et réglez par CB



Agence de Thury Harcourt

6 Place du Général de Gaulle - THURY HARCOURT
thury-harcourt@ca-normandie.fr

Tél : 02 31 56 23 81

CRÉDIT AGRICOLE NORMANDIE - 478 834 930 RCS Caen - 15 Esplanade
Brillaud de Laujardière CS 25014-14050 CAEN Cedex 4. Immatriculée au
registre des intermédiaires en assurance sous le n° 07 022 868.

poissonnerie FLEURY

le respect de ce que la mer nous donne



fleurylois14@yahoo.fr

DEPUIS 50 ANS SUR LE MARCHÉ
DE THURY-HARCOURT

S.A.R.L. **P. MOREL**

10, rue d'Esson
14220 Thury-Harcourt



**CHARPENTE
OSSATURE BOIS
MENUISERIES - ISOLATION**

Tél. 02 31 79 70 11

Fax : 02 31 79 64 74

Styl'Isa
COIFFURE

Coiffeur
Barbier

Coloriste
Visagiste

02 31 79 21 00

**TOP
GARAGE
CARROSSERIE**

SARL Brothelande
Rue d'Esson
14220 Thury-Harcourt
02 31 73 13 05

**ENTRETIEN ET RÉPARATION
TOUTES MARQUES**

PROFESSIONNELS & PARTICULIERS

HELLOUIN TP



06 09 33 77 19 - 14570 LA VILLETTE

TERRASSEMENT - ASSAINISSEMENT - VOIRIE & TRANSPORT

HELLOUIN Tony

Port : 06 09 33 77 19
tony.hellouin@orange.fr

NOUVEAU



Pompes Funèbres Thury-Harcourt-le-Hom

- Organisation d'obsèques
- Travaux de marbrerie
- Articles funéraires
- Contrats de prévoyance
- Accès à toutes les chambres funéraires

**Pompes Funèbres Bécart
Thury-Harcourt-le-Hom**

11, rue Pierre Gringoire - 14220 Thury-Harcourt-le-Hom

02 14 74 89 61

Habilitation : 25-14-0177 - RCS Caen 849 292 446 00044 - Orias : 21002518



**GARAGE
AUTO KING**

DÉPANNAGE - ENTRETIEN
RÉPARATION TOUTES MARQUES
VENTE ET LOCATION

09 73 26 79 27

7bis Av. du GÉNÉRAL LYNE 14220 THURY-HARCOURT-LE-HOM



9 place du général De Gaulle - 14220 THURY-HARCOURT

02 31 26 08 50
tpanormandie@gmail.com
SIRET 849 725 791 00016



LA GITANE
5-7 Rue de Condé
14220 THURY-HARCOURT

TABAC - BAR - PRESSE

Un an déjà !

Un **GRAND MERCI** à tous pour votre accueil chaleureux et pour votre fidélité.
Au plaisir de vous revoir très vite !

Peggy & Florent



02 31 50 29 13

L'étang du Grand Bleu

Pêche à la truite

14220 CAUMONT / ORNE

<http://etangdugrandbleu.skyrock.com/> facebook: étang pêche (l'étang du grand bleu)



Boulangerie Pâtisserie Artisanale

«Au Pétrin de Maître Corbeaux»

Toute l'équipe vous accueille du lundi au dimanche
de 6h à 19h45 (sauf le jeudi)

Créateurs de Gourmandises

4, rue de Caen 14220 Thury-Harcourt
02 31 73 76 54



**AVELINE
OBJECTIF**

PHOTOGRAPHE

4 RUE DE CONDÉ 14220
THURY-HARCOURT

WWW.AVELINEOBJECTIF.COM
07.89.95.06.96

e' Anacapri

Restaurant Pizzeria / Grill
10 rue de Caen 14220 Thury-Harcourt



Ouvert du mardi au samedi soir
Vente à emporter 02 31 79 49 75

LES DÉLICES DE SAINT LAURENT



La Biscuiterie-Chocolaterie Artisanale



Vous attend au 12 rue de Beauvoir 14220 Thury-Harcourt
(face au Pôle de Santé)
Mercredi et Jeudi : 14h/19h - Vendredi : 10h/19h
Samedi : 10h/13h

COUVERTURE - ZINGUERIE RAMONAGE



Petits et Grands Travaux
Neuf et Rénovation

S.A.R.L. LERICHE

le bout dessous - 14690.COSSESSEVILLE
Tél./Fax: 02.31.69.85.59 - Port: 06.21.51.38.84



Un merci particulier aux nouveaux annonceurs
et à ceux qui ont renouvelé leur publicité

CREDITS PHOTO

©Philippe LEMAGNEN

©Thury la Rose

©Mairie Thury-Harcourt-le-Hom

©Association Culture et Patrimoine

©Sapeur pompiers de Thury-Harcourt

©Guy LECOZ

©Philippe DEHON

©Unsplash

©Evelyne MARIQUIVOI CAILLY

©Les herbes folles

©Trail de l'Angoisse

©Archives Départementales du
Calvados



UN SAVANT *travail d'équipe*

La réussite du marché de Noël s'explique par une mobilisation locale exemplaire. Aux côtés des 60 bénévoles et de Suisse Normande Tourisme, la commune de Thury-Harcourt-le-Hom et ses services techniques ont joué un rôle majeur, notamment dans la création, l'installation et l'aménagement des décors, véritables piliers de l'immersion dans notre marché de Noël 2025.